



**Touraine Propre**

Ensemble, réduisons et valorisons nos déchets



# COMMISSION DEPARTEMENTALE D'EVALUATION ET DE SUIVI (CDES)



Réunion #1 : 23 septembre 2025  
10h/12h30 – Montbazon – Salle Annie Catusse



# SOMMAIRE

**01**

**OUVERTURE (5 MIN)**

**02**

**TOUR DE TABLE (10 MIN)**

**03**

**LES ACTIONS DÉPARTEMENTALES + ÉCHANGES (30 MIN + 15 MIN)**

**04**

**LES ACTIONS LOCALES + ÉCHANGES (20 MIN + 10 MIN)**

**05**

**SONDAGES : STRATEGIE STOP PUB (10 MIN)**

**06**

**ATELIER : PRESENTATION DU CONTEXTE (10 MIN)**

**07**

**ATELIER : TRAVAIL EN GROUPE (30 MIN)**

**08**

**CLÔTURE (5 MIN)**



**OUVERTURE**



# OUVERTURE

## Sylvie GINER

**Maire de Montbazon**  
**3<sup>e</sup> Vice-présidente de la CCTVI**  
**Déléguée de Touraine Propre**





**OUVERTURE**

**Martin COHEN**

**Président  
de Touraine Propre**



Syndicat

**Touraine Propre**

Ensemble, réduisons et valorisons nos déchets



# TOUR DE TABLE



# TOUR DE TABLE

INSTITUTIONS	COLLECTIVITES	CITOYENS
<ul style="list-style-type: none"><li>▪ Région CVL</li><li>▪ CD 37</li><li>▪ CMA CVL</li></ul>	<ul style="list-style-type: none"><li>▪ GR : E. Lapleau / J. Tessier</li><li>▪ LST : E. Vialles / O. Canadas</li><li>▪ TVI : B. Tillier / J. Lalle</li><li>▪ TEV : F. Lalot / E. Bourgeois</li><li>▪ SMA : L. Favia / C. Grégoire-Lucas</li><li>▪ SMC : F. Bel / A. Dechaine</li><li>▪ TMVL : M. Cohen / H. Monin</li><li>▪ TP : M. Cohen / G. Chaussard, M. Navard, H. Meslard-Hayot, R. Carpentier</li></ul>	<ul style="list-style-type: none"><li>▪ Association Nature et Environnement (CCTVI)</li><li>▪ Bien Vivre au Nord de Tours (TMVL)</li><li>▪ CPIE (SMC)</li><li>▪ Collectif Chinonais Environnement (SMC)</li><li>▪ La P'tite Brosse (CCTEV)</li><li>▪ NEVA (SMA)</li><li>▪ SEPANT (37)</li><li>▪ Touraine Insertion (37)</li><li>▪ Réseau Vrac et Réemploi CVL (37)</li><li>▪ Réseau des Acteurs du Réemploi CVL (37)</li><li>▪ UFC Que Choisir (37)</li><li>▪ PTCE en Touraine (37)</li></ul>



# LES ACTIONS DEPARTEMENTALES



# HISTORIQUE

2022

**AMO**  
Stratégie départementale  
de prévention et de  
traitement à l'horizon  
2030-2050

**Projet de PLPDMA  
départemental**

2023

**Co-construction**  
Entretiens avec les acteurs privés  
Commission d'Elaboration et de Suivi  
(CES)  
Comité Technique (COTECH)

**(18 actions)**

2024  
12 MARS

**Webinaire de  
présentation**

**1<sup>ère</sup> version consolidée  
du PLPDMA  
(35 actions)**

2024  
MAI-JUILLET

**Concertation  
Cap 2030**

**Amendement du  
projet de PLPDMA**

2024  
3 DECEMBRE

**Signature**

**Adoption du Programme  
départemental de  
prévention Cap 2030  
(39 actions)**

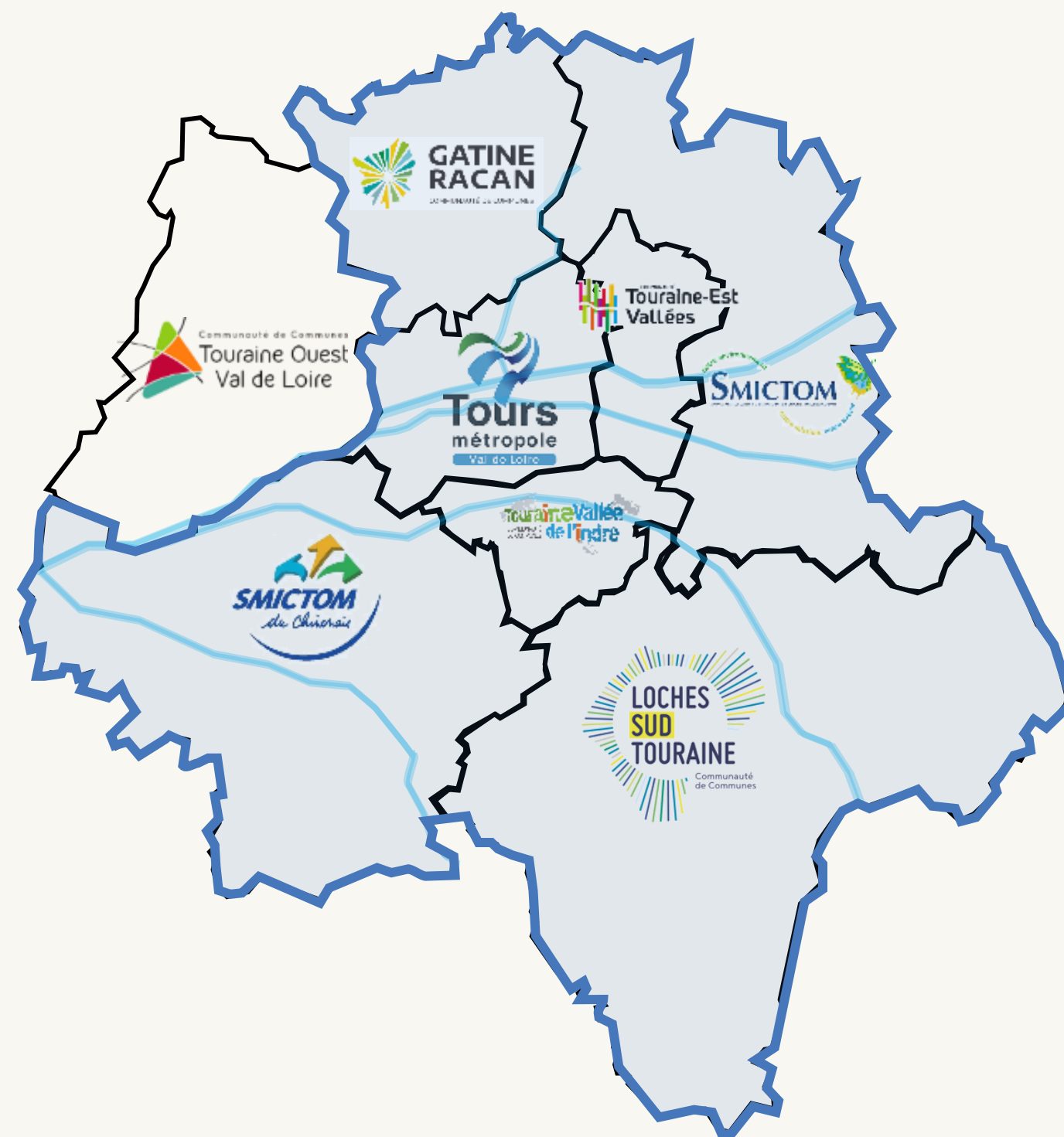
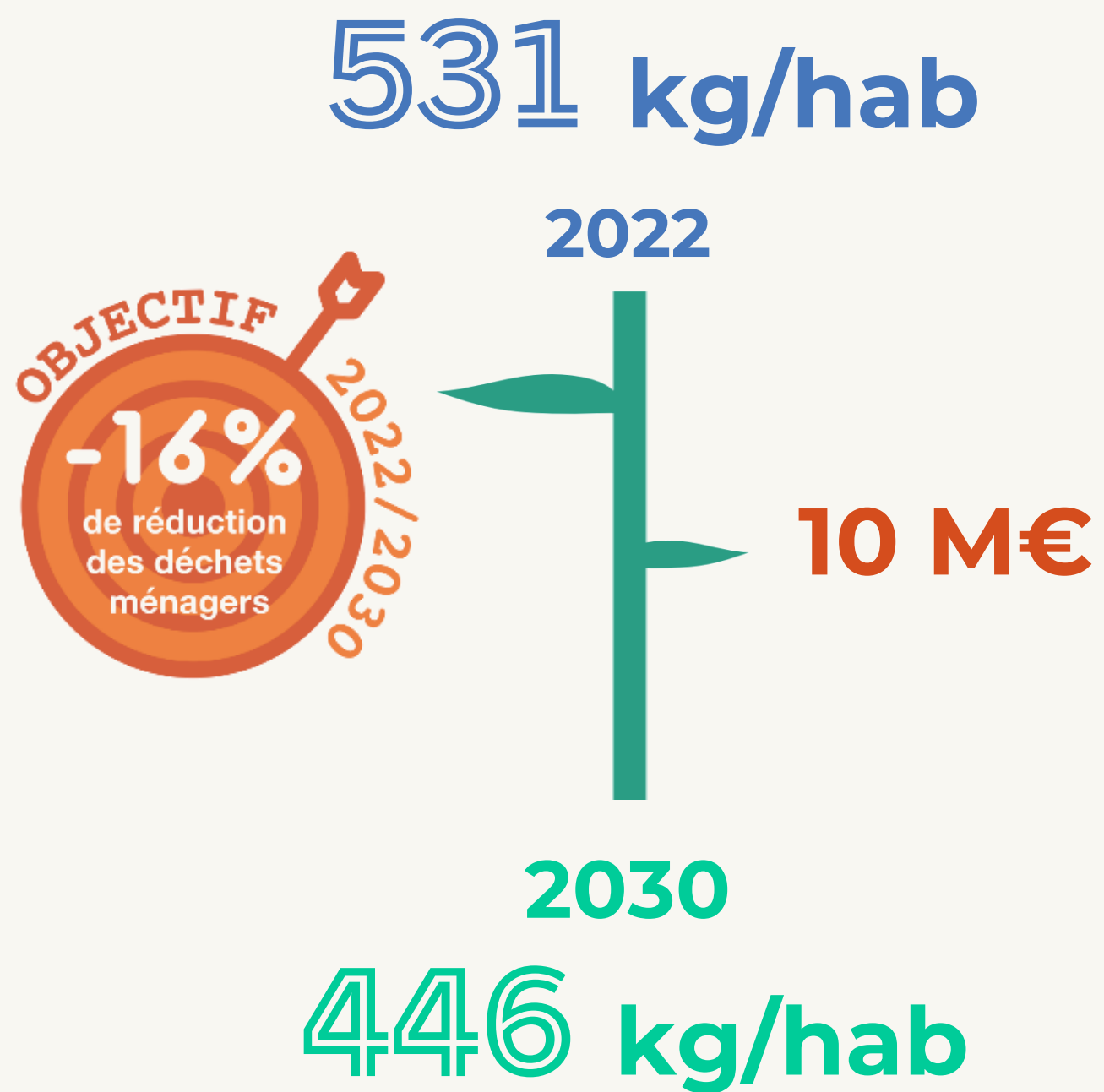
2025  
23 SEPTEMBRE  
CDER #1

Rapport d'étude  
Phases 1, 2, 3 et 4 : Présentation des  
gisements de déchets résiduels actuels  
et futurs et des scénarios de  
traitement.





# HISTORIQUE





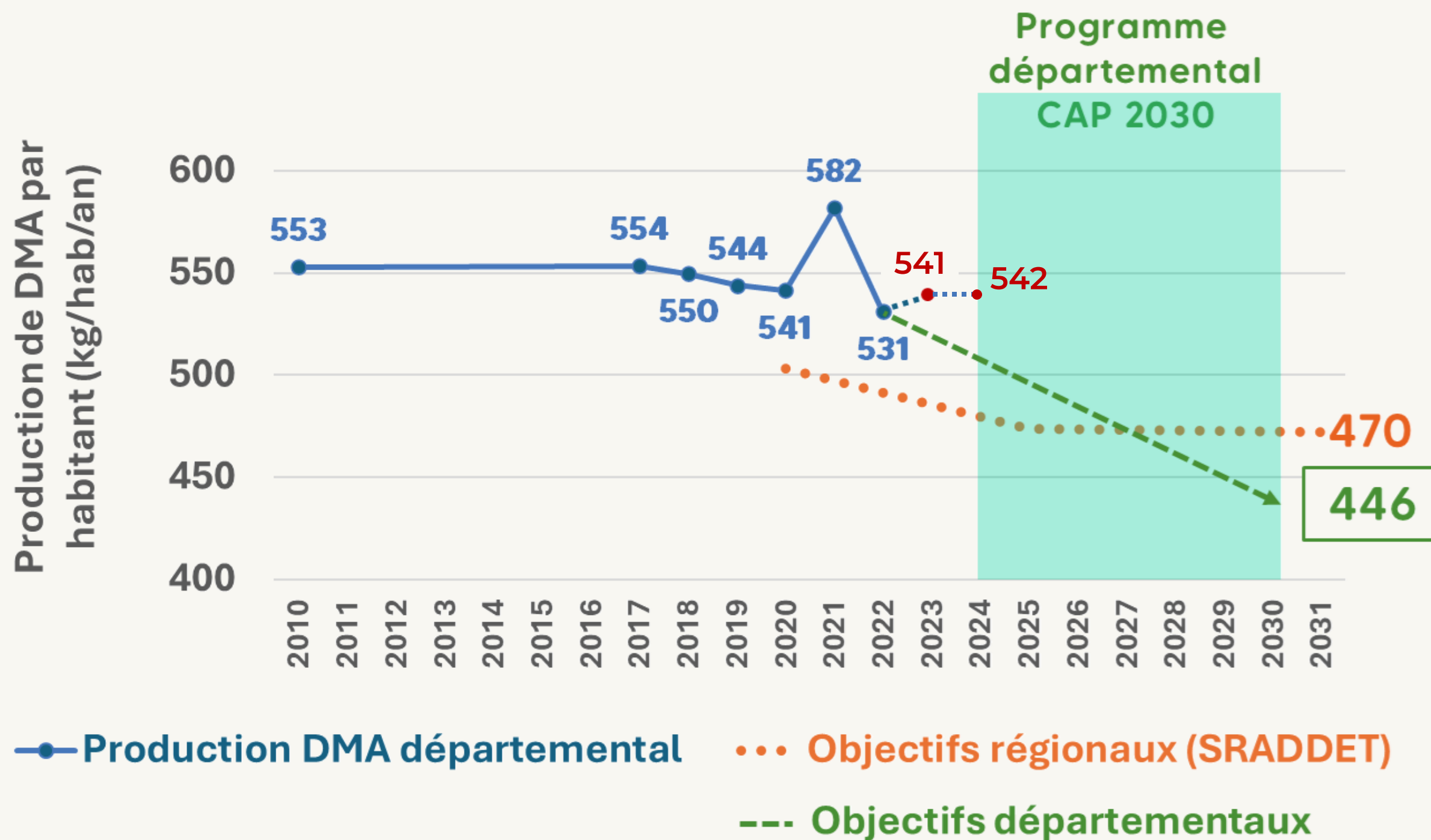
# OBSERVATOIRE

	Déchets Ménagers Assimilés (2023)	Indre-et-Loire
<b>ORDURES MÉNAGÈRES (OMR)</b>	<b>Ordures Ménagères Résiduelles</b>	<b>114 000</b>
<b>COLLECTE SÉLECTIVE (CS)</b>	Emballages et Papiers	36 000
	Verre	25 000
	<i>Dont Refus de Tri</i>	9 000
	<b>Collecte Sélective</b>	<b>61 000</b>
<b>DÉCHETS OCCASIONNELS (DO)</b>	Déchets Verts	56 000
	Tout Venant	38 000
	Gravats	34 000
	Autres (DEEE, Bois, Ferrailles, DDS, etc)	29 000
	<b>Collectés en déchetterie et PAV</b>	<b>157 000</b>
<b>Total DMA (en tonnes)</b>		<b>332 000</b>
<b>DAE (2022)</b>	<b>Déchets d'Activités Economiques</b>	<b>196 000</b>
<b>BTP (2022)</b>	<b>Déchets de construction</b>	<b>1 620 000</b>





# OBSERVATOIRE



Source : Observatoire départemental Touraine Propre

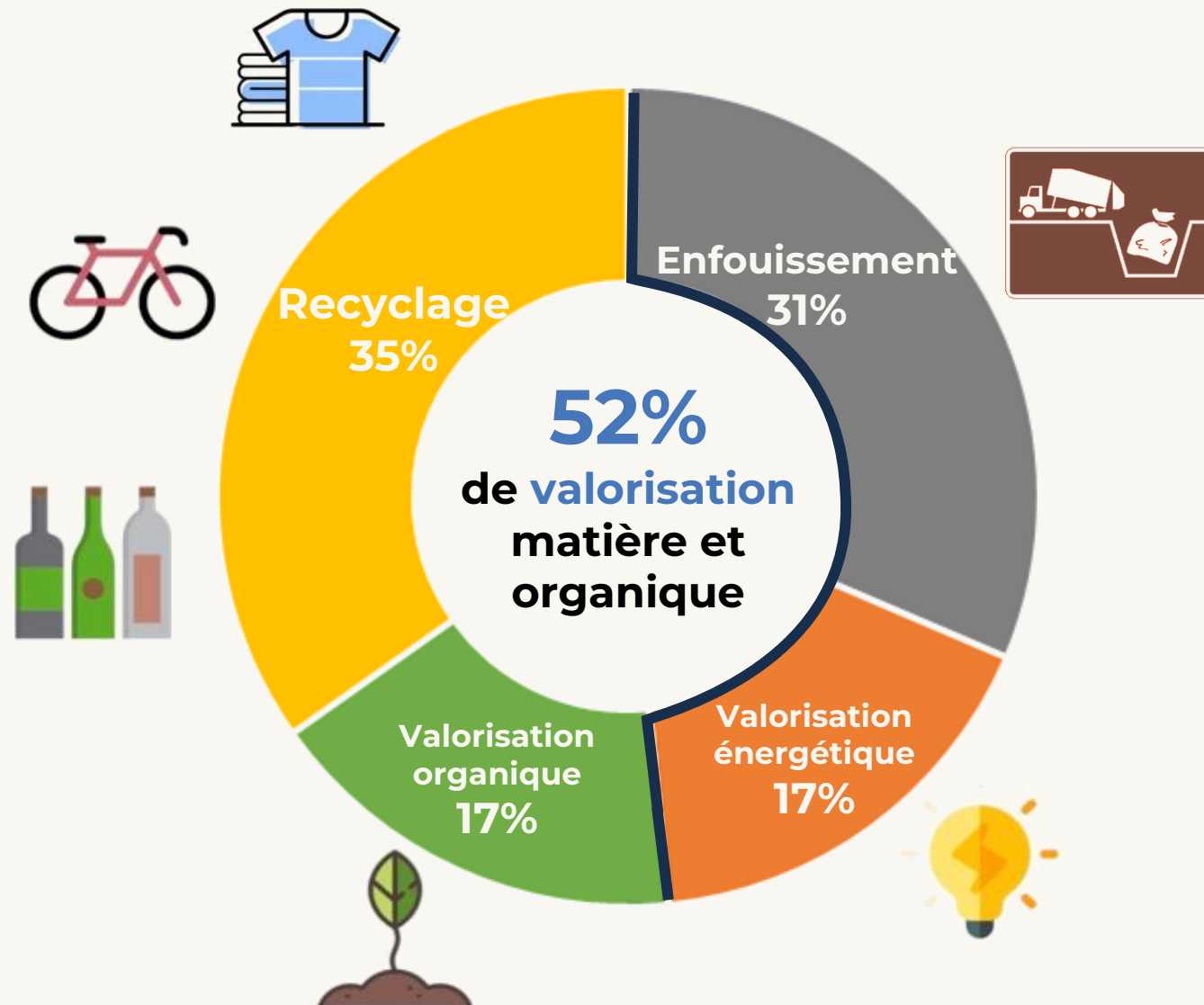


# OBSERVATOIRE



**DMA**  
2023

2025  
**65%**



Source : Observatoire départemental Touraine Propre

2030  
**76%**

Centre-Val de Loire  
**DAE**  
2022

**62%**  
de valorisation  
matière et  
organique

2020  
**70%**

Centre-Val de Loire  
**BTP**  
2022

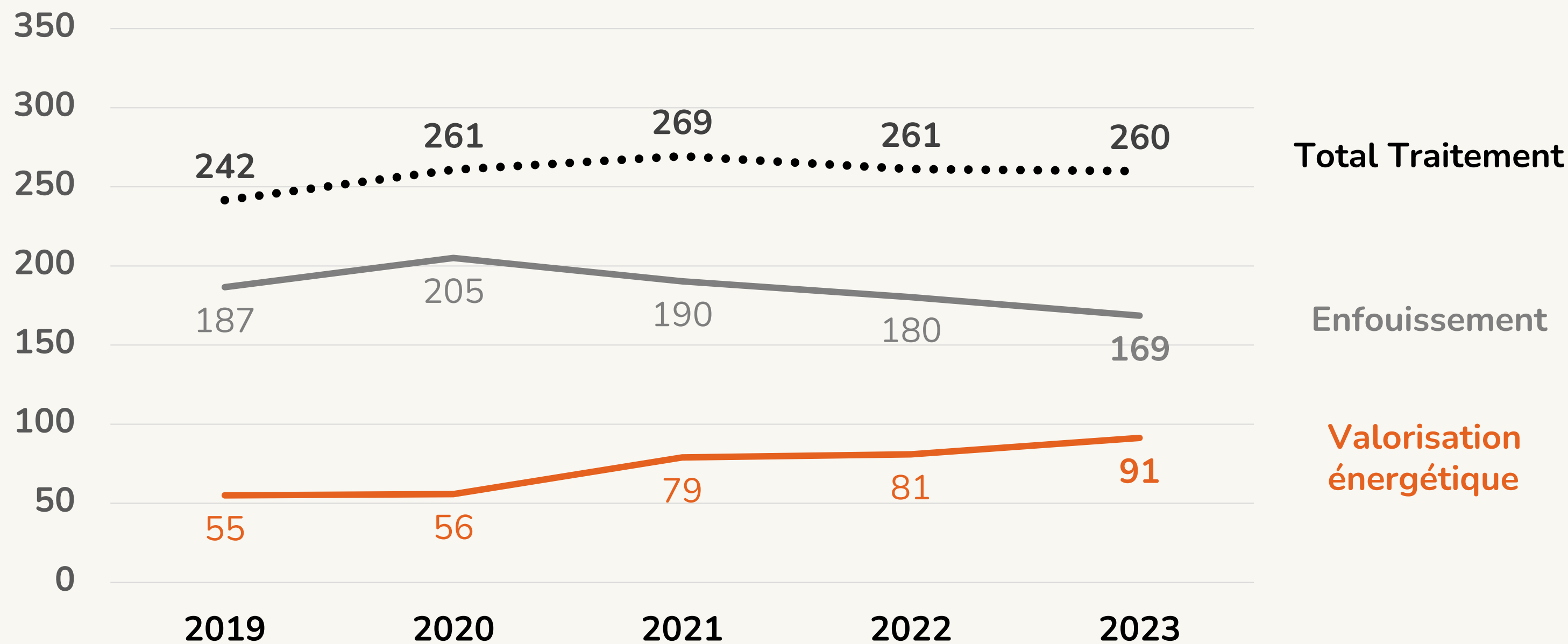
**60%**  
de valorisation  
matière  
(remblaiement)

Source : Observatoire régional Centre-Val de Loire



# OBSERVATOIRE

## Evolution du ratio par habitant du traitement des DMA en Indre-et-Loire (en kg/hab/an)



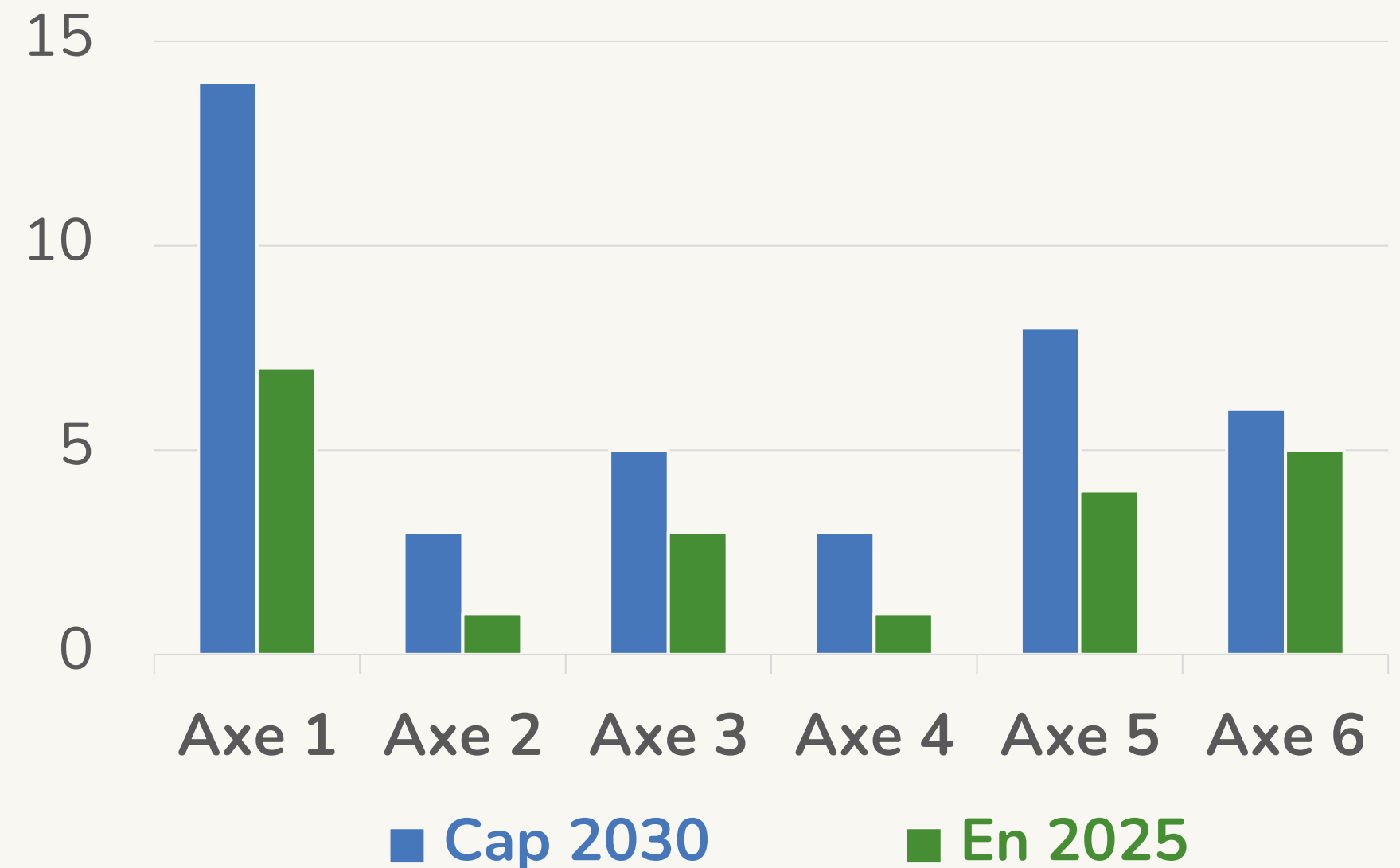


# ACTIONS DÉPARTEMENTALES



1. Sensibiliser, former et expérimenter
2. Lutter contre le gaspillage alimentaire
3. Lutter contre les déchets sauvages
4. Réduire les biodéchets
5. Promouvoir le réemploi
6. Montrer l'exemple

Nombre d'actions départementales lancées en 2025



→ 21 des 39 actions du programme sont en cours



# ACTIONS DÉPARTEMENTALES

## AXE

### SENSIBILISER

#### 3 campagnes départementales

- Mise en place d'un COTECH « Communication »
- Mars : le Mois du Vrac et du Réemploi
- Juin-Juillet : « Nos déchets ne disparaissent pas »
- Novembre : Semaine européenne de la réduction des déchets

#### Constitution d'un COTECH « animateurs de prévention »

- Interconnaissance des animateur.ice.s des EPCI
- Harmonisation du langage de la prévention
- Partage des outils et bonnes pratiques
- Montée en compétences (formation)

### FORMER

#### Début des travaux sur une maquette pédagogique départementale

- Recensement de l'offre départementale
- Constitution d'un groupe de travail

#### Participation à des évènements locaux et nationaux

- Cérémonie des Trophées Touraine Propre (6 juin 2025)
- 17 journées de stands de sensibilisation prévues (actualisation du format)

### EXPERIMENTER

#### Organisation de visites

- Elus et techniciens EPCI : Centre de réparation Fnac-Darty en juin
- Grand public : ISDND de Sonzay et Centre de tri de Parçay-Meslay



# ACTIONS DEPARTEMENTALES

## AXE

### SENSIBILISER

#### Former les élus et dirigeants

- 3 sessions organisées : France Travail Tours Nord, Centre de Gestion 37, Maison des Cadres d'Indre-et-Loire
- Elaboration d'un accompagnement « nouveaux élus 2026 »
- Rencontre des syndicats mixtes locaux



### FORMER

#### Sensibiliser l'enseignement supérieur

- Prise de contact avec l'Université et l'IAE de Tours
- Participation à la rentrée étudiante
- Réalisation d'un atelier étudiant



### EXPERIMENTER



# ACTIONS DEPARTEMENTALES

## AXE

### SENSIBILISER

#### Consigne du verre pour réemploi

- Soutien d'un porteur de projet via l'AAP
- Constitution d'un groupe de travail



#### Campagnes de caractérisation mutualisées DMA

- Campagne Tout Venant de déchèteries en mars-avril 2026
- Campagne OMR en 2026
- Caractérisations mensuelles du flux de collecte sélective

### FORMER

#### Nouvelle stratégie Stop Pub

- Mutualisation départementale des Stop Pub
- Augmentation de la diffusion (réseau et cartes des diffuseurs)



### EXPERIMENTER

#### Veille « recherche de financements » mutualisée

- Travaux en cours avec la Région Centre-Val de Loire et Rudologia pour créer un nouvel outil à destination de l'ensemble des collectivités



# ACTIONS DÉPARTEMENTALES

## LUTTER CONTRE LE GASPILLAGE ALIMENTAIRE

### Mise en place d'un réseau départemental REGAL

- Projet de diagnostic territorial sur la valorisation des biodéchets de restauration collective (avec la Chambre d'Agriculture)
- Projet de formation des restaurateurs d'Indre-et-Loire (avec Ville de Tours et Marché de gros)
- Suivi de l'expérimentation de TMVL x Vers de Tours sur la valorisation du gaspillage alimentaire sur les marchés de plein vent
- Stage R&D Touraine Propre : diagnostic « gaspillage alimentaire » sur les marchés



## AXE



### Diagnostics « gaspillage alimentaire et biodéchets » en restauration collective

- Conception et lancement en septembre 2025, réalisés par Touraine Propre



# ACTIONS DEPARTEMENTALES

AXE

## REDUIRE LES BIODECHETS

### Intensification du compostage individuel et partagé

- Réalisation de 3 vidéos tutorielles « Tous au Compost » en mars
- Synthèse et restitution de l'expérimentation « 60 composteurs partagés en Indre-et-Loire » menée entre 2021 et 2024
- Négociation d'un tarif de groupe pour la formation « Guide composteur » des agents de prévention





# ACTIONS DÉPARTEMENTALES

## LUTTER CONTRE LES DECHETS ABANDONNES

### Mise en place d'un réseau départemental « Déchets abandonnés »

- Formation de l'équipe projet (avec Rudologia)
- Constitution d'un groupe de travail multi-acteurs pour travailler sur :
  - Elaboration d'un mémo technique « Gestion des déchets abandonnés » à destination des élus (avril 2026)
  - Déploiement et soutien d'une application de surveillance (S1 2026)
  - Campagnes de communications départementales (2026)
  - Suivi des initiatives locales (2025-2030)



AXE





# ACTIONS DÉPARTEMENTALES

AXE

## CONSOMMER AUTREMENT

### Mise en place d'un réseau départemental « Réemploi »

- Participation aux travaux du PTCE en Touraine
- Promotion de l'initiative Hub'Eco portée par TMVL

### Mise en place de « zones de réemploi » en déchèterie

- Achat d'une RegenBox (piles) mutualisée pour expérimentation par les EPCI

### Proposer des appels à projets « prévention des déchets »

- 9 projets locaux soutenus pour un total de 30 000€

### Soutenir les acteurs locaux du vrac

- Adhésion au Réseau Vrac et Réemploi
- Campagne départementale durant « le mois du vrac » (mars)
- Conception et diffusion d'auto-collants « ici on accepte vos contenants » (avec la CMA)
- Participation à l'initiative « Zéro plastique en restauration collective »





# ACTIONS DEPARTEMENTALES

**AXE**

## **MONTRER L'EXEMPLE**

### **Mettre en place des indicateurs « prévention »**

- Projet d'harmonisation des rapports d'activités des EPCI
- Matrice « prévention » interne pour suivre l'action de Touraine Propre
- Mise en place d'un observatoire départemental des déchets
- Constitution d'une bibliothèque spécialisée

### **Mutualisation d'une charte « achats durables »**

- Expérimentation d'une charte Touraine Propre avant diffusion aux EPCI

### **Encourager une tarification plus incitative**

- Formation de l'équipe projet et participation au « Réseau TI » (avec l'ADEME)
- 2 visites apprenantes réalisées sur les territoires en Redevance Incitative

### **Mutualisation d'une charte « manifestations durables »**

- Recensement des travaux locaux en cours

### **Mettre en place une filière « vaisselle réutilisable »**

- Mutualisation départementale du stock de gobelets de Touraine Propre avec l'ESAT de Luynes



# LES ACTIONS LOCALES



# ACTIONS LOCALES



**Adoption** du Programme départemental par toutes les collectivités en décembre 2024

- 7 déclinaisons locales du programme départemental
- 1 Commission Locale d'évaluation et de Suivi (Smictom du Chinonais)

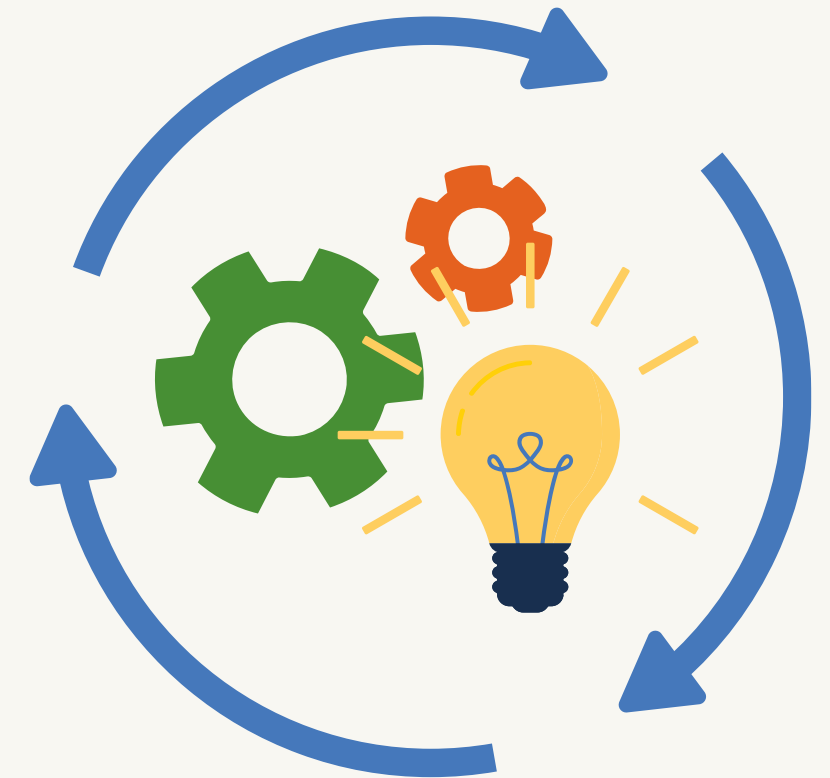




# ACTIONS LOCALES

## GOVERNANCE

- **Tableau partagé** de suivi départemental/local (1 /EPCI)
- **COTECH « Cap 2030 »** (5-6 réunions /an)
- **COTECH « Communication »** (1 réunion /campagne)
- **COFIL « Prévention et Gestion des déchets »** (4 réunions /an)
- **CDES « Cap 2030 »** (2 réunion /an)





# ACTIONS LOCALES

## AXE

### SENSIBILISER

Réalisations d'ateliers, stands de sensibilisation, SERD 2025

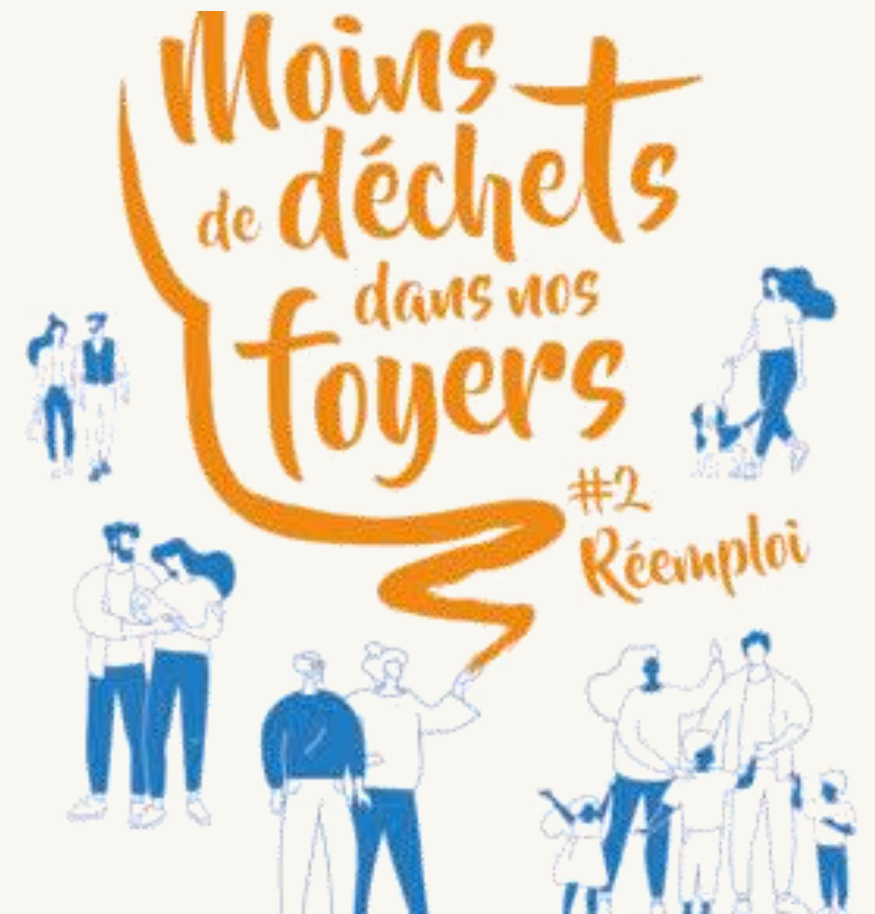
Recrutements d'animateur.ice.s (CCGR, CCLST, CCTEV et SMC)

Réalisations d'animations scolaires

Organisation de visites de sites

Relais locaux des campagnes départementales

### FORMER





# ACTIONS LOCALES

## AXE

### SENSIBILISER

Adhésion à Hub'Eco  
(CCTEV, SMA, TMVL)

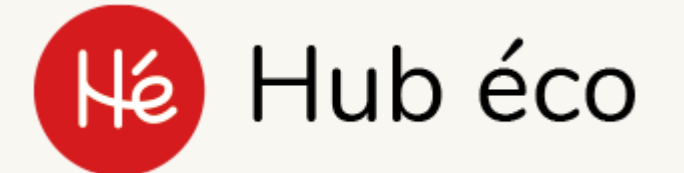
Sensibilisation des élus et du personnel  
(CCGR, CCTEV, CCTVI)

Implication des grands producteurs via la  
redevance spéciale

Mobilisation des entreprises  
(CCGR, CCTEV, CCLST, SMC)

Réemploi du gravat issu des déchèteries  
(CCTEV, CCLST)

### FORMER



Extension aux  
collectivités  
limitrophes



# ACTIONS LOCALES

## LUTTER CONTRE LE GASPILLAGE ALIMENTAIRE

**AXE**

Démarche « Mon restau responsable »  
(CCLST)

Ateliers cuisines et Disco Soup  
(CCGR)

Animations scolaires  
(CCTEV, CCLST, CCTVI, SMC)





# ACTIONS LOCALES

**AXE**

## REDUIRE LES BIODECHETS

Opérations de broyage de végétaux  
(CCGR, CCLST, CCTVI, SMC)

Apéro Compost (CCGR, CCLST)

Distribution de composteurs individuels

Fourniture de broyat gratuit en déchèterie  
(CCGR)

Guide du compostage (CCTEV)

Installation et suivi de composteurs partagés  
(CCGR, CCLST, CCTEV)

Adhésion au réseau de collectivités Compost Plus  
(SMC)





# ACTIONS LOCALES

## LUTTER CONTRE LES DECHETS ABANDONNES

**AXE**

Recrutement apprentie pour cartographie (CCTEV)

Prêt de matériel pour campagnes de nettoyage (CCGR, CCLST, CCTEV, CCTVI, SMC, TMVL)





# ACTIONS LOCALES

## CONSOMMER AUTREMENT

AXE

Soutien à une ressourcerie ou projet de ressourcerie (CCGR, CCTEV, CCTVI, SMC, TMVL)

Soutien à une matériauthèque (CCGR)

Recrutement agent valoriste en déchèterie (CCGR)

Mise en place de nouvelles filières REP (CCGR, CCLST, CCTEV, CCTVI, SMA, TMVL)

Promotion de la collecte et réparation des textiles (CCTEV)

Organisation de Repair Café mobiles (CCGR, CCTEV et TMVL)



Caverne de Tri'Tout à Saint-Antoine-du-Rocher



# ACTIONS LOCALES



## MONTRER L'EXEMPLE

Remplissage de la matrice ComptaCoût de l'ADEME

Constitution d'une commission locale de suivi (SMC)

Etude d'opportunité Tarification Incitative (CCVA et SMC)

Accompagnement « prévention » d'évènements locaux (CCGR, CCTEV)

Conférence « manifestation durable » le 01/10 (CCLST)

Expérimentation d'un Kit « Point tri » pour les évènements locaux (CCTEV)

**5,84**

**€HT/hab  
dédiés à la  
prévention en  
2024**

AXE



**PARTIE COLLABORATIVE**



**SONDAGE**



# SONDAGE

## Recrutement de « foyers-témoins » pour quantifier la publicité papier sur votre territoire

- COMBIEN DE TEMPS ?** pendant **2 mois**
- QUAND ?** à chaque relevé de courrier
- QUOI ?** les publicités papiers « **non adressées** »,  
les publications « **institutionnelles** »
- COMMENT ?** avec une simple **balance de cuisine**  
remplissage d'un [tableau partagé](#)



# SONDAGE

## Recrutement de diffuseurs de Stop Pub

- QUI ?** Les personnes morales recevant du **public** (commerces, mairies...)
- COMMENT ?** **Présentoir** explicatif avec distributeur de Stop Pub  
Recharge **par courrier** via le site web de Touraine Propre
- QUELLE DIFFUSION ?** **Cartographie** en ligne sur le site web de Touraine Propre



**ATELIER**

**“ANIMATIONS SCOLAIRES”**

**Contexte**



# ATELIER

## Les établissements scolaires en Indre-et-Loire

 **528** établissements scolaires

- **121** écoles maternelles
- **284** écoles élémentaires
- **80** collèges
- **47** lycées

**101 000** + **32 000**  
élèves                      étudiants

**22 %**  
de la population locale

2025	ECOLES	COLLÈGES	LYCÉES	TOTAL	<i>dont privé</i>
CCGR	18	2	0	20	1
CCLST	47	10	4	61	7
CCTEV	13	3	0	16	2
CCTVI	11	3	0	14	1
SMICTOM A - ACBVC	12	1	0	13	1
SMICTOM A - CR	15	2	1	18	0
SMICTOM A - VA	17	4	4	25	2
SMICTOM C - CVL	17	4	3	24	3
SMICTOM C - TVI Ouest	14	2	0	16	0
SMICTOM C - TVV	21	6	0	27	3
TMVL	99	43	35	177	46
<b>TOTAL</b>	<b>284</b>	<b>80</b>	<b>47</b>	<b>411</b>	<b>66</b>

Source : data-education.gouv.fr



# ATELIER

Des établissements plus engagés que d'autres



 2030 : 100 % d'établissements labellisés E3D

Source : Plan ministériel de transition écologique (2023)



# ATELIER

## Les animations scolaires en Indre-et-Loire

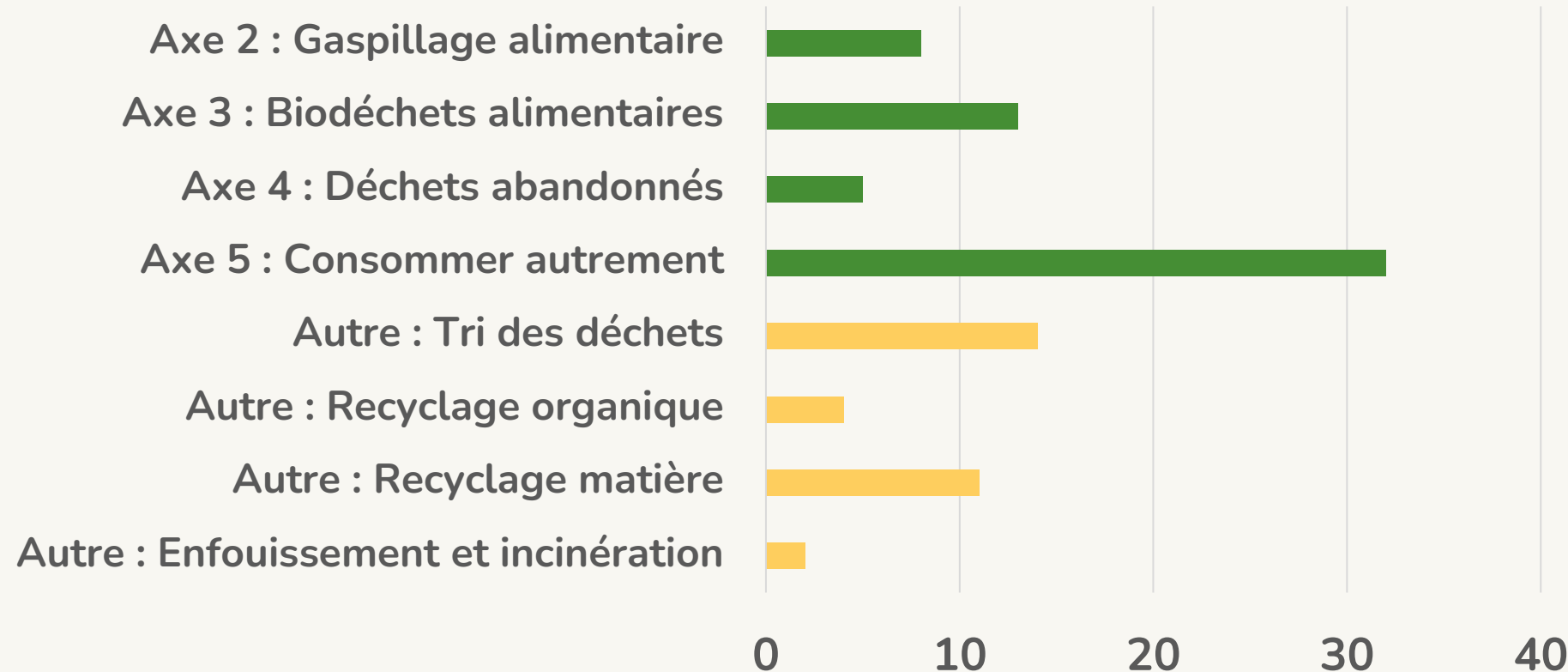
Les axes thématiques majeurs du programme départemental sont pris en charge

92 animations identifiées

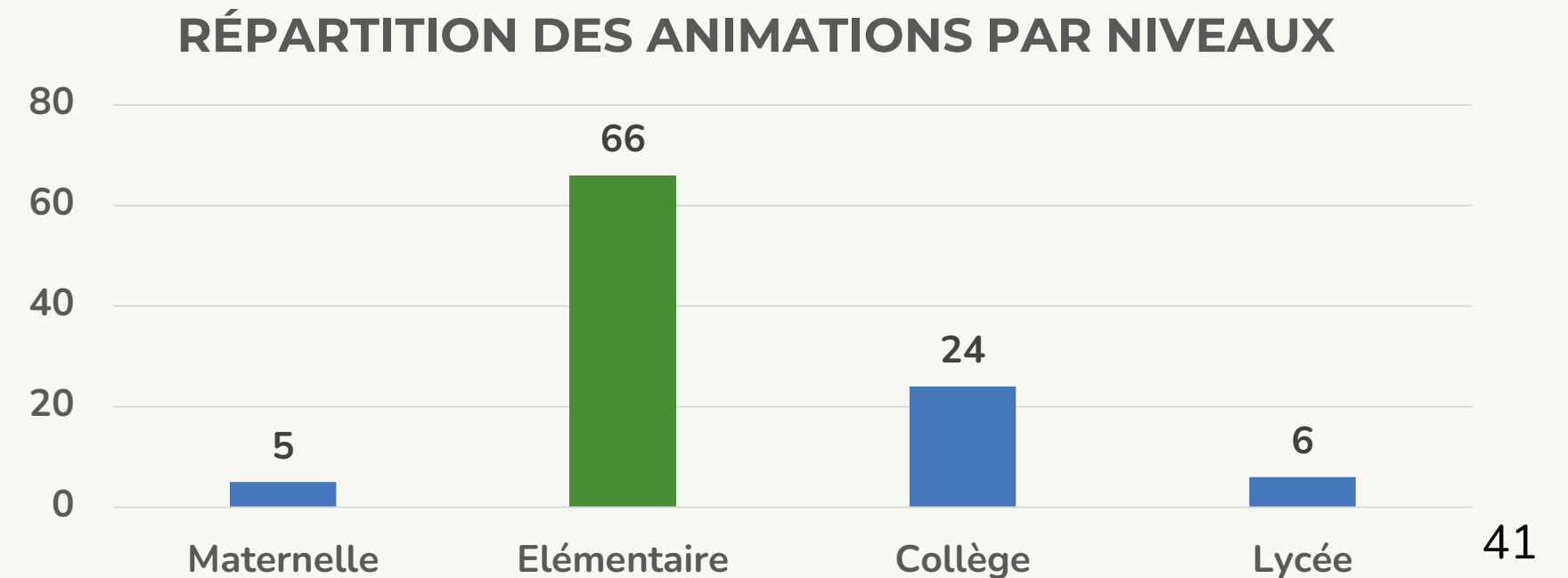
- Collectivités : 40
- Associations : 37
- Privés : 15



NOMBRE TOTAL D'ANIMATIONS




Cible dominante : l'école élémentaire (65%)






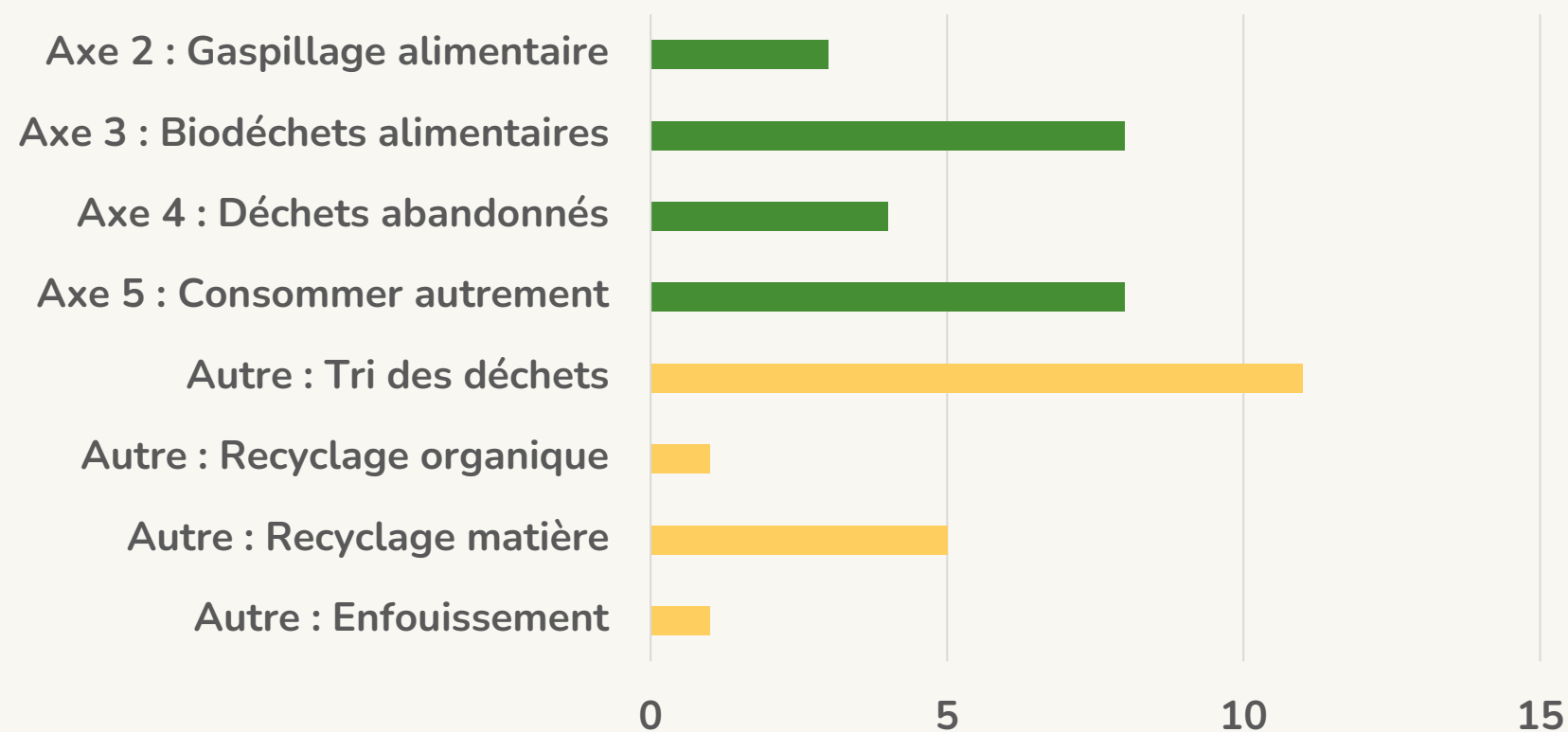
# ATELIER

## Focus sur les collectivités

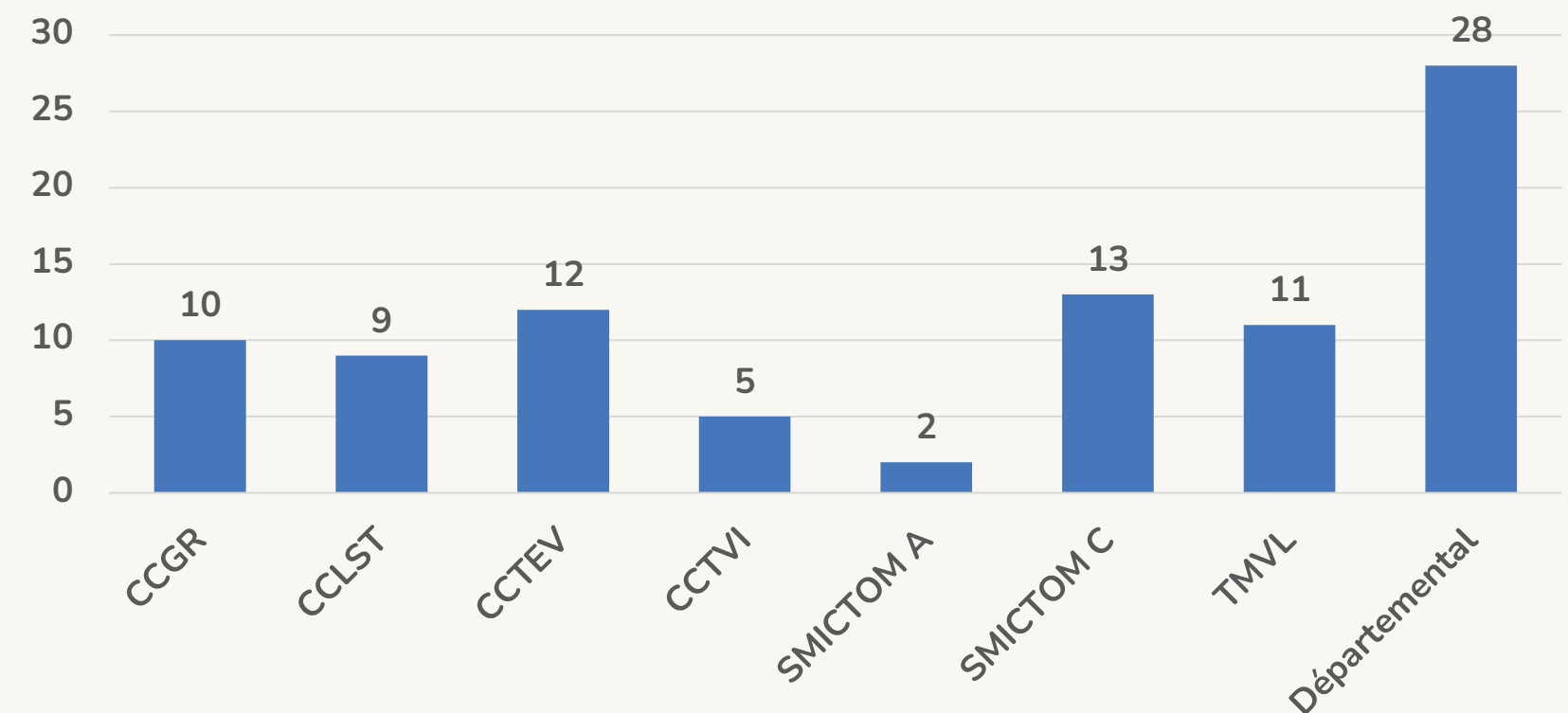
 **56%** des animations « déchets » réalisées par les collectivités concernent la « prévention »

 Tout le territoire départemental est **couvert** par des animations scolaires

NOMBRES D'ANIMATIONS DES COLLECTIVITÉS



COUVERTURE DU TERRITOIRE





# ATELIER

Un écosystème d'acteurs locaux très riche aux côtés des collectivités

## Associations

Aspie, Collectif jeu change, CPIE, Familles rurales, La P'tite Brosse, Neva, Precious plastic, Réseau action RSE, Ressource Ribambelle, Réseau vrac et réemploi, Vers de Tours, Zéro Déchet Touraine, ...

## Sociétés

Agronome, autoentrepreneuse, grand groupe, agence de communication, ...

## Eco-organismes

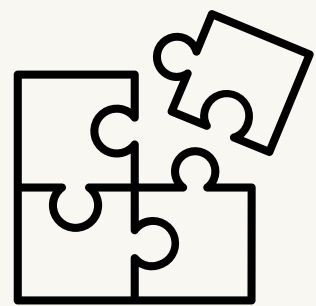
Citeo, Ecosystem, ReFashion, ...



# ATELIER

## Pistes d'améliorations

- Des thèmes sont encore **peu animés** : réparation hors DEEE, consommation vrac, pollution plastiques, déchets dangereux, jardinage naturel...
- Peu de visites** extérieures, surtout pour la prévention
- Synergies à développer** entre les thématiques « déchets », « eau », « énergie », « biodiversité »



Élargir les publics-cibles : collèges, lycées (surtout pour les visites extérieures)

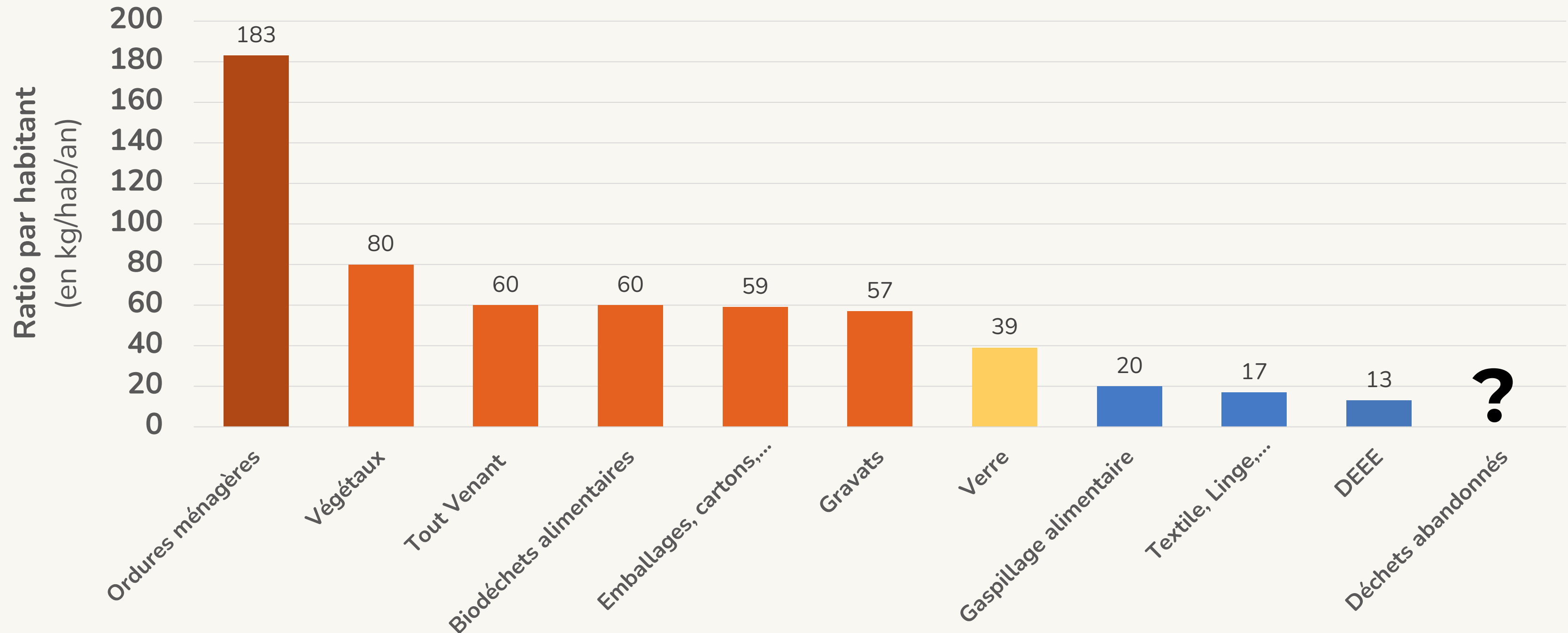


Explorer de nouvelles thématiques à animer, en lien avec le Programme départemental Cap 2030



# ATELIER

## Quels impacts « réduction » des différentes thématiques ?





**ATELIER**

**“ANIMATIONS SCOLAIRES”**

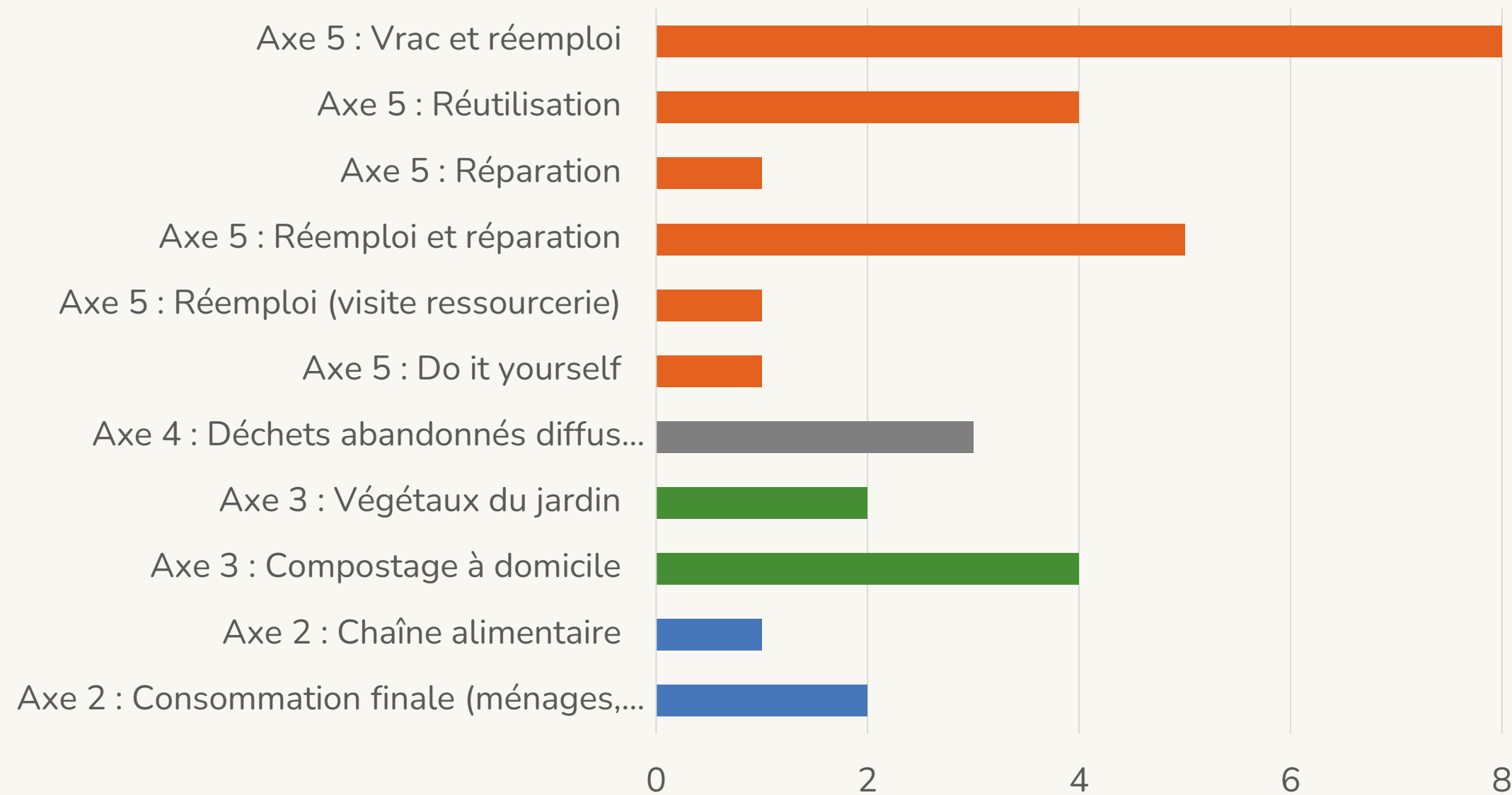
**Travail en groupe**



# ATELIER

## VOTE POUR LES 3 THEMATIQUES PRIORITAIRES

### RÉPARTITION DES ANIMATIONS "PRÉVENTION" EXISTANTES





# ATELIER

## VOTE POUR LES 3 THEMATIQUES PRIORITAIRES

- |  |           |
|--|-----------|
| - Consommer autrement                                | → 9 votes |
| - Gaspillage alimentaire                             | → 8 votes |
| - Textiles, linges, chaussures                       | → 8 votes |
| - Réemploi   | → 7 votes |
| - Economie de la fonctionnalité et de la coopération | → 7 votes |
| - Gestion et traitement des déchets                  | → 5 votes |
| - Réparation (hors DEEE)                             | → 4 votes |
| - Déchets abandonnés                                 | → 4 votes |
| - Gestion des biodéchets                             | → 2 votes |



**3 GROUPES (7-8 pers.)**  
**3 TABLES**  
**30 MINUTES**

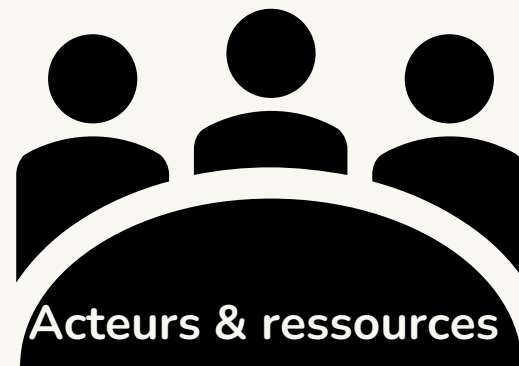
# ATELIER

*10 min*



**2**

*10 min*



**1**

*10 min*



**3**



# ATELIER







# ATELIER

## TABLE 1 : quels acteurs et ressources mobiliser pour le contenu des animations ?

	Elémentaire	Collège	Lycée	Supérieur
<b>Consommer autrement</b>	Kit pédagogique Vrac & Réemploi Eco-organismes <a href="#">Graine Centre – REE 37</a> Associations locales : <a href="#">La P'tite Brosse</a> , <a href="#">NEVA</a> , <a href="#">UFC Que Choisir</a> <a href="#">Arbre Edu Climat</a> <a href="#">Objectif Planète Durable</a>	ADEME Eco-organismes <a href="#">Graine Centre – REE 37</a> Eco-délégués <a href="#">UFC Que Choisir</a> <a href="#">Prix « La Main à la pâte »</a> <a href="#">ArboréSciences</a> Fresques diverses	ADEME Eco-organismes <a href="#">Graine Centre – REE 37</a> <a href="#">UFC Que Choisir</a> <a href="#">Prix « La Main à la pâte »</a> Fresques diverses	ADEME Eco-organismes <a href="#">Graine Centre – REE 37</a> <a href="#">UFC Que Choisir</a> <a href="#">Prix « La Main à la pâte »</a> Fresques diverses
<b>Gaspillage alimentaire</b>	Communes : animations, services déchets, agents communaux Intervenants extérieurs car peu de temps-agent disponible	Intervenants extérieurs car peu de temps-agent disponible	Intervenants extérieurs car peu de temps-agent disponible	Intervenants extérieurs car peu de temps-agent disponible
<b>Textile, linge, chaussure</b>	Intervenants extérieurs car peu de temps-agent disponible	Coordinateurs locaux Intervenants extérieurs car peu de temps-agent disponible	Former l'équipe pédagogique Coordinateurs locaux Intervenants extérieurs car peu de temps-agent disponible	<a href="#">ACTIVE</a> <a href="#">L'Armoire sans Fin</a> Intervenants extérieurs car peu de temps-agent disponible



# ATELIER

## TABLE 2 : Quels ateliers pratiques auprès des apprenants ?

	Elémentaire	Collège	Lycée	Supérieur
<b>Consommer autrement</b>	« Cuisiner son goûter » avec des restes ou du vrac « Fabrication » sous forme ludique	Vélo : entretien, réglage, réparation DEEE : smartphone, tablettes, PC (réparation?) En lien avec les cours de Technologie : réparation d'objets du quotidien	Découvertes des métiers des 5R via des ateliers manuels Fast-Fashion	Economie circulaire Equipement en seconde-main (sport, meuble)
<b>Gaspillage alimentaire</b>	« Cuisiner avec des restes » « Smoothie/Disco Soupe » Visibilisation du gaspillage alimentaire	Défis entre classe/établissements Visibilisation du gaspillage alimentaire	Intégrer l'animation scolaire dans une démarche de l'établissement Faire participer les élèves à la démarche de l'établissement (constitution des menus avec nutritionnistes, affichage en self, etc) Visibilisation du gaspillage alimentaire	Visibilisation du gaspillage alimentaire
<b>Textile, linge, chaussure</b>	« Coutûre et Upcycling » de vêtements (éponges tawashi, fabrication de sacs, etc)	Organisation d'espaces d'échange/don d'articles sportifs	Fast-Fashion Voyage organisé au Bangladesh Customisation de vêtements (baskets)	Coûtûre et réparation de vêtements Organisation d'espaces d'échange/don <a href="#">Défi « One, Two, Frip »</a> (collecte de seconde main) Organisation de Cafés thématiques avec contreparties ciblées réemploi, réparation (bon d'achat en commerces ESS)



# ATELIER

## TABLE 3 : Quelles visites locales de sites ou d'initiatives ?


CONSOMMER AUTREMENT	GASPILLAGE ALIMENTAIRE	TEXTILE, LINGE, CHAUSSURE
<p>« Promouvoir le vrac » itinérant par <a href="#">NEVA</a> (SMA)</p> <p>AMAP 37 : consommation, visite, modèle économique</p> <p>Eco-organismes : Ecosystem / Ecologic</p> <p><a href="#">Envie Touraine</a> (SPDC)</p> <p>Epicerie vrac (Sainte-Maure-de Touraine, Tours)</p> <p>Exploitation agricole, viticole</p> <p>Groupement Agricole : <a href="#">La Charrette</a>, Magasins de producteurs</p> <p><a href="#">Marché Solidaire de Chinon</a> (Collectif Chinonais Environnement)</p> <p>Réparateurs : Centre de réparation Fnac-Darty (SPDC), lycée Hôtelier/CFA</p> <p>Visite de marchés de plein air</p>	<p><a href="#">Conserverie Bocaux des champs</a> (Orléans - 45)</p> <p>Cuisine centrale (Tours)</p> <p>Exploitation agricole : Ferme du Joyeux Laboureur (ateliers, vrac) (SMC – Marçay)</p> <p>Exploitation viticole</p> <p><a href="#">La Banque Alimentaire</a> (Saint-Pierre-des-Corps)</p> <p><a href="#">La Belle et la Blette</a> (La Riche)</p> <p>Laverie de gobelets (<a href="#">ESAT de Luynes</a>)</p> <p><a href="#">Les Restos du Cœur</a> (Saint-Pierre-des-Corps)</p> <p>Lycées Hôteliers/CFA</p>	<p><a href="#">ACTIVE</a> (TMVL)</p> <p>AGIR 36</p> <p>Centre de tri du Relais (CVL)</p> <p>Emmaüs (37)</p> <p><a href="#">Arche</a> (SMA - Château-Renault)</p> <p><a href="#">L'Armoire sans Fin</a> (TMVL)</p> <p><a href="#">Le Bar à couture</a> (Blois - 41)</p> <p><a href="#">Le Tremplin</a> (Orléans - 45)</p> <p><a href="#">PTCE Valesens</a> (CCGR)</p> <p><a href="#">Ressource Ribambelle</a> (SMA – Nazelle-Négron)</p>



**CLÔTURE**

# MERCI

---

 02 47 73 72 00

 [syndicat@tourainepropres.fr](mailto:syndicat@tourainepropres.fr)

 19 rue Edouard Vaillant 37000 Tours

