



Syndicat
Touraine Propre

RAPPORT D'ACTIVITE 2025



SOMMAIRE

1 Le syndicat Touraine Propre

Cartographie du territoire.....p.4
Missions.....p.5
Gouvernance.....p.6

3 Stratégie et actions de communication

Réseaux sociaux et site web : une
présence numérique renforcée.....p.34
De nouveaux supports de
communication imprimés.....p.36
La création d'un réseau de
communicants en Touraine.....p.37

5 Administration générale

Politique d'exemplarité.....p.40
Ressources humaines.....p.42
Action socialep.43
Plan de formation.....p.43

Agent chargé de la fonction
d'inspection.....p.43

7 Perspectives 2026 p.50

2 Le programme départemental de prévention des déchets « Cap 2030 »

Axe 1 : communiquer, sensibiliser et
expérimenter.....p.12
Axe 2 : lutter contre le gaspillage
alimentaire.....p.22
Axe 3 : réduire les biodéchets
alimentaires et végétaux.....p.23
Axe 4 : lutter contre les déchets
abandonnésp.24
Axe 5 : promouvoir le réemploi
et la réparation pour consommer
autrement.....p.25
Axe 6 : assurer l'exemplarité des
collectivités.....p.29

4 Recherche et développement

Gaspillage alimentaire : la
psychologie comportementale
pour mieux comprendre ce
phénomène.....p.38
Publication dans l'ouvrage
scientifique « An Interdisciplinary
Approach to Climate Change
– Perspectives from the Social
Sciences and Humanities ».....p.39

6 Bilan financier

Montants.....p.44
Population.....p.45
Participation des adhérents.....p.45
Montants constatés au compte
administratif 2025 et répartition...p.46
Focus sur les actions départementales
du programme « Cap 2030 ».....p.49
Les subventions obtenues.....p.49

Edito du Président

“

Chères Tourangelles, chers Tourangeaux,

J'ai le plaisir de vous présenter le rapport d'activité du syndicat mixte Touraine Propre que j'ai l'honneur de présider. Comme vous allez pouvoir le constater à travers la lecture de ce document, l'année qui s'achève a été particulièrement riche. Elle a permis de rendre visibles les enjeux de prévention et de gestion des déchets comme cela avait été rarement réalisé auparavant dans notre département.

Je pense notamment au déploiement des campagnes de sensibilisation qui, grâce à la mobilisation de tous les réseaux départementaux et aux médias locaux, a permis de faire de la réduction des déchets en Touraine une priorité locale. Ces messages nous aident à mieux comprendre les impacts de notre consommation et, in fine, de notre production de déchets. Ils ont été présents tout autour de nous en 2025 : dans l'espace public, sur le web, à la radio, dans vos collectivités...

Peut-être moins visibles, mais tout aussi stratégiques, les travaux menés par les différents groupes de travail de Touraine Propre (réemploi, déchets abandonnés, animations scolaires, ambassadeurs et ambassadrices...) œuvrent à initier des actions départementales fortes, coordonnées et harmonisées pour nous accompagner dans l'allègement de nos poubelles.

Nombre de ces initiatives sont portées par des structures relevant de l'économie sociale et solidaire (ESS). Le contexte du moment les fragilise grandement. Ces mobilisations citoyennes comptent de multiples actrices et acteurs engagés en faveur de la réduction des déchets. Grâce au programme départemental « Cap 2030 », Touraine Propre est mobilisé à leur côté, en les accompagnant au quotidien et en les soutenant financièrement dans le cadre de l'appel à projets dont la montée en puissance se poursuit.

A l'aune des enjeux écologiques, sociaux et économiques, il est plus urgent que jamais d'interroger la relation qui nous lie aux ressources que nous utilisons et, plus largement, nos façons de produire et de consommer. C'est justement tout l'objectif de notre programme départemental pour la période 2024-2030.

Rappelons-le, le meilleur déchet est celui qui n'existe pas.

Je vous souhaite une excellente lecture.

”

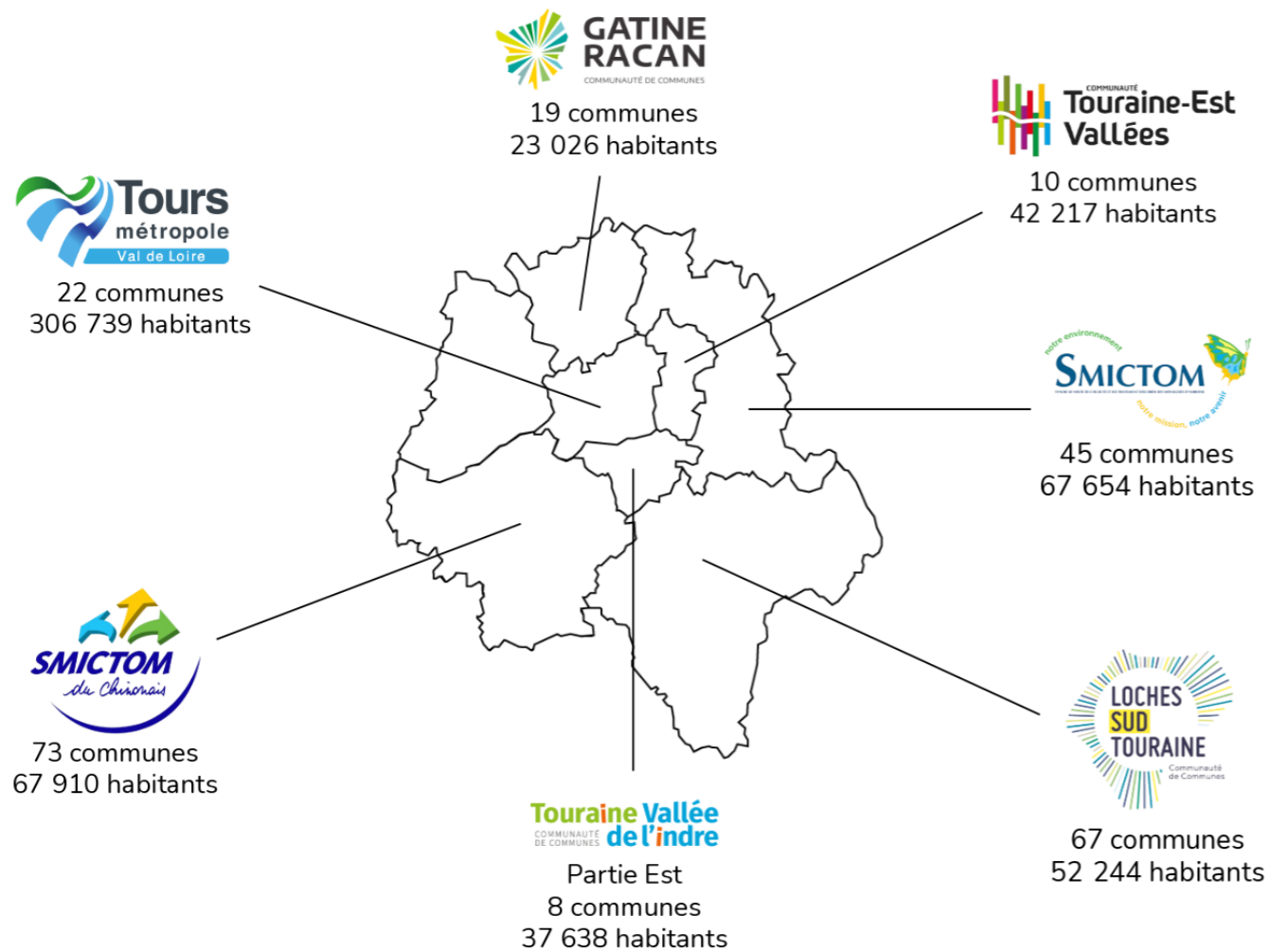
Martin COHEN
Président de Touraine Propre



7 Le syndicat Touraine Propre

Cartographie du territoire

Touraine Propre fédère 7 établissements publics à fiscalité propre ou sous forme de communautés de communes. Soit un total de **244 communes** où vivent **597 428 habitants**.



7
collectivités
adhérentes

244
Communes

597 428
habitants

Missions

Touraine Propre sensibilise, mobilise et accompagne les collectivités, les citoyens et l'ensemble des acteurs locaux dans leurs démarches de prévention et de réduction des déchets, tout en abordant les enjeux de la transition écologique.

Touraine Propre partage avec ses collectivités adhérentes les compétences suivantes :



Prévention des déchets : coordonner la politique départementale de prévention des déchets et promouvoir la réduction à la source à travers le programme départemental « Cap 2030 » qui vise une diminution de la production de déchets de 16 % entre 2022 et 2030 ;



Concertation et échanges : favoriser la concertation et les échanges d'expérience avec tous les acteurs du territoire afin de favoriser un débat éclairé sur la prévention et le traitement des déchets en Indre-et-Loire ;



Réflexions et innovation : faire progresser la réflexion sur les techniques, les modalités de financement des projets et l'impact environnemental en matière de prévention et de gestion des déchets ;



Études : effectuer toutes les études en vue du traitement et de la valorisation des déchets sur son territoire.

Notre objectif est de faire de l'Indre-et-Loire un modèle en matière de réduction et de gestion des déchets. Nous agissons pour que la prévention, la valorisation des déchets et le réemploi soient au cœur des pratiques individuelles et collectives, contribuant ainsi à minimiser leurs impacts environnementaux et socio-économiques.



Gouvernance

Bureau de Touraine Propre

Le Bureau agit par délégation du Comité syndical et gère les affaires courantes du syndicat dans les conditions fixées par l'article L. 5211-10 du Code général des Collectivités territoriales. Il est constitué de **12 membres** :



Martin COHEN
Président de Touraine Propre
Tours Métropole Val de Loire



Antoine TRYSTRAM
1er Vice-président délégué à la stratégie territoriale et aux finances
Communauté de Communes de Gâtine-Racan



Patricia SUARD
2e Vice-présidente déléguée à la communication institutionnelle
Tours Métropole Val de Loire



Bruno MEREAU
3e Vice-président délégué au traitement sur le territoire de la Communauté de Communes Loches Sud Touraine



Luc FAVIA
4e Vice-président délégué au programme de prévention « Cap 2030 » et aux ressources humaines
SMICTOM d'Amboise



Danielle PLOQUIN
5e Vice-présidente déléguée au programme de prévention « Cap 2030 » (exemplarité des collectivités)
Tours Métropole Val de Loire



Dominique BOULOZ
6e Vice-présidente déléguée aux relations publiques
Tours Métropole Val de Loire



François LALOT
7e Vice-président délégué au programme de prévention « Cap 2030 » (expérimentations)
Communauté de communes Touraine-Est Vallées



Philippe MASSARD
8e Vice-président délégué au traitement sur le territoire du SMICTOM du Chinonais



Francis GERARD
Secrétaire
Tours Métropole Val de Loire



Elisabeth VIALLES
Membre supplémenteaire
Communauté de communes Loches Sud Touraine



Eric LUANCO
Membre supplémenteaire
SMICTOM du Chinonais



Comité syndical Touraine Propre

Le **Comité syndical** débat et détermine les principales orientations à donner aux actions de Touraine Propre en matière d'études, de prévention et de valorisation des déchets. En 2025, il s'est réuni à 6 reprises (7 février, 20 mars, 16 mai, 13 juin, 14 octobre et 9 décembre).

L'ensemble des territoires adhérents au syndicat est représenté par **27 délégués titulaires** et **27 délégués suppléants**. Comme prévu dans les statuts du syndicat, leur nombre de voix est proportionnel à la population de la collectivité qu'ils représentent.

Les comptes rendus et les délibérations des Comités syndicaux sont disponibles sur le [site web](#) de Touraine Propre. Ils vous permettent de consulter l'ensemble des décisions votées par les délégués de Touraine Propre.

Commissions Touraine Propre

Les activités de Touraine Propre sont accompagnées par l'organisation de **2 commissions** qui se réunissent **1 fois par an**. Elles sont constituées des élus membres du Bureau :

🌿 « **Appel à projets** » : pour évaluer les dossiers de candidatures et décider de la répartition de l'enveloppe globale de soutien ;

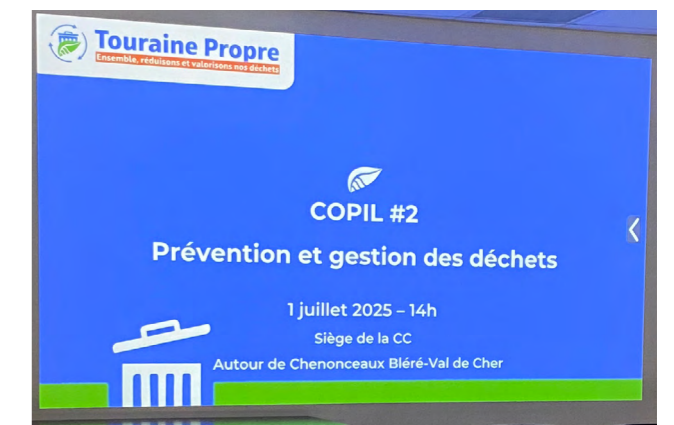
🌿 « **Trophées Touraine Propre** » : pour évaluer les initiatives locales identifiées et décider de la répartition des récompenses.

Comité de pilotage (COFIL) Prévention et gestion des déchets

Le **Comité de pilotage (COFIL) « Prévention et gestion des déchets »** assure le suivi de la stratégie départementale de prévention, les projets de gestion et de traitement des déchets en Touraine afin de réaliser les arbitrages politiques et stratégiques nécessaires.

Il réunit les Vice-présidents en charge de la gestion des déchets des collectivités adhérentes à Touraine Propre et les Présidents des 2 SMICTOM départementaux, accompagnés de leurs directeurs généraux des services.

Instauré début 2025 en remplacement du Comité stratégique et du Comité de pilotage de la concertation « Cap 2030 : vers une Touraine propre », **il s'est réuni 3 fois en 2025** : le 3 mars à Cinais, le 1er juillet à Bléré et le 18 novembre à Saint-Antoine-du-Rocher.



Comité technique (COTECH) « Cap 2030 »

Un Comité technique (COTECH) « Cap 2030 » rassemble les représentants de l'ensemble des services techniques en charge des déchets des collectivités du département.

Constitué début 2023, ce Comité technique s'est réuni 5 fois en 2025 (le 27 février à Montlouis-sur-Loire, le 24 avril à Sorigny, le 26 juin à Loches, le 11 septembre à Chinon et le 6 novembre à Neuillé-Pont-Pierre).

C'est un lieu d'échange central pour :

- 🌿 Créer du lien entre les services techniques déchets des collectivités adhérentes ;
- 🌿 Recenser et partager les bonnes pratiques concernant la réduction des déchets ;
- 🌿 Réaliser les arbitrages techniques nécessaires en tenant compte des contraintes et des enjeux de chaque collectivité adhérente ;
- 🌿 Suivre les avancées du programme départemental de prévention « Cap 2030 » et ses modalités de déclinaisons locales ;
- 🌿 Proposer des pistes de travail collectives et valider techniquement les actions proposées.



Commission départementale d'évaluation et de suivi (CDES)

Conformément à la volonté de co-construction du Bureau de Touraine Propre, le Comité technique (COTECH) avait initié en juin 2023 la création d'une **Commission d'élaboration et de suivi (CES)** du programme départemental de prévention « Cap 2030 », une instance de concertation inédite dans le département.

L'adoption de ce programme fin 2024 a induit une évolution de cette instance. La CES est devenue la **Commission départementale d'évaluation et de suivi (CDES)**.

Cette commission est constituée de 3 collèges pour un total de 34 membres, dans une optique de représentation de l'ensemble des territoires et des acteurs du département :

- 🌿 **Citoyens** : associations locales issues de tous les territoires de Touraine Propre sur les thématiques de la consommation, de la protection de l'environnement, du réemploi, de l'économie sociale et solidaire, et de l'insertion sociale ;
- 🌿 **Collectivités** : un binôme élu/technicien représentant chaque collectivité adhérente à Touraine Propre ;
- 🌿 **Institutions** : Région Centre-Val de Loire, Département, Chambre des Métiers et de l'Artisanat.

En 2025, la CDES s'est réunie pour la première fois le **23 septembre à Montbazou**. Elle a dressé un bilan provisoire des actions du programme départemental de prévention initiées dès la fin de l'année 2024 et a réalisé un travail de co-construction autour du renforcement de la stratégie « Stop à la pub » et de la refonte des animations scolaires à l'échelle départementale.






Le bilan détaillé des actions menées par Touraine Propre au cours de l'année 2025 est mis en ligne sur la [page « Etudes »](#) à la suite de la réunion de la CDES du 16 juin 2026.



2 Le programme départemental de prévention des déchets «Cap 2030»

Une dynamique départementale inédite

La réduction des déchets est inscrite dans le **droit européen** depuis la Directive-cadre sur les déchets du 19 novembre 2008 qui pose les principes fondateurs suivants :

-  Prioriser la prévention et la réduction des déchets ;
-  Respecter la hiérarchie des modes de traitement des déchets ;
-  Préserver l'environnement et la santé humaine ;
-  Responsabiliser les producteurs de déchets ;
-  Informer le public.

Ces principes ont été transposés dans le **droit français** et intégrés dans les grands textes et lois qui concernent l'environnement et l'économie circulaire, comme les Grenelle 1 (2009) et 2 (2010), la loi Transition Energétique pour la Croissance Verte (2015), la loi de lutte contre le gaspillage alimentaire (2016), la loi anti-gaspillage et économie circulaire (2020), la loi Climat et Résilience (2021) ou encore les différentes lois de finances.

La loi française a donc évolué et fixe aujourd'hui des **objectifs nationaux** via le Plan national de prévention et de gestion des déchets (PNPGD) qui ont été **déclinés au niveau des régions** via le Schéma régional d'aménagement, de développement durable et d'égalité des territoires (SRADDET).

Adopté en décembre 2024 pour une période de 6 ans, les établissements publics de coopération intercommunale (EPCI) d'Indre-et-Loire co-portent avec Touraine Propre le programme départemental de prévention « Cap 2030 ». Ce document guide la planification de 39 actions de prévention dans chacun des EPCI du département, et propose d'agir sur la réduction des déchets selon 6 axes :

1. Communiquer, sensibiliser et expérimenter ;
2. Lutter contre le gaspillage alimentaire ;
3. Réduire les biodéchets alimentaires et végétaux ;
4. Lutter contre les déchets abandonnés ;
5. Promouvoir le réemploi et la réparation pour consommer autrement ;
6. Assurer l'exemplarité des collectivités.



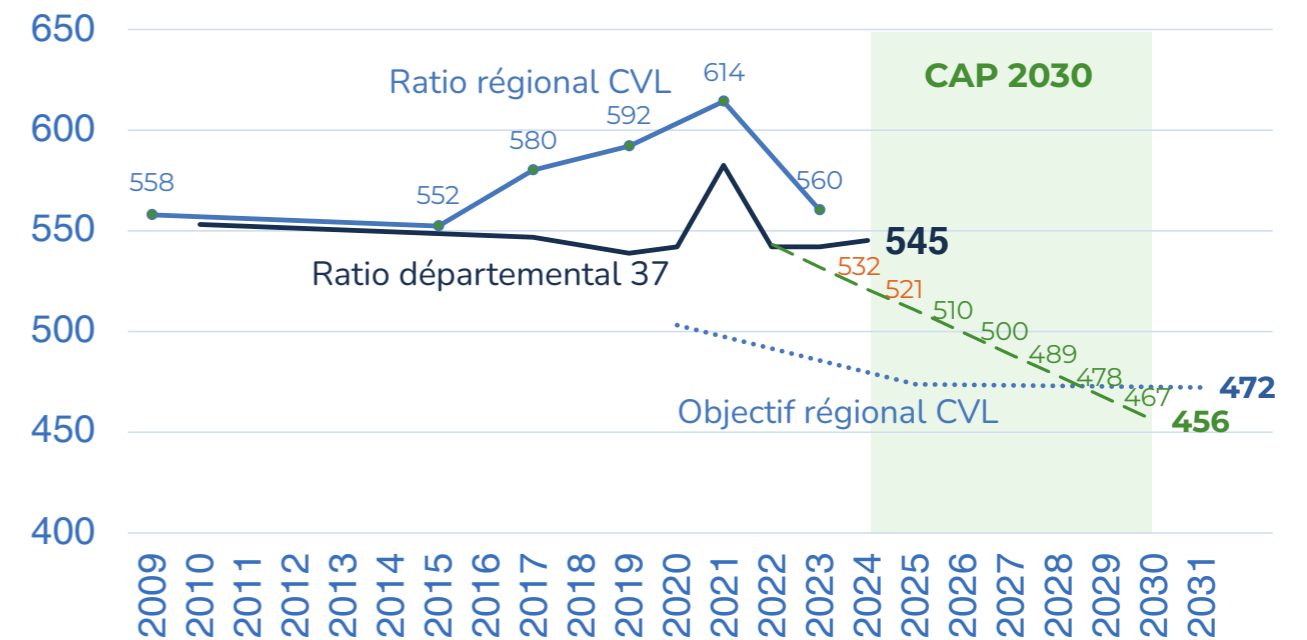
 [CONSULTER LE PROGRAMME](#)



Ce programme engage notre territoire à réduire, dans chaque collectivité, le ratio de déchets ménagers et assimilés (DMA) produits par habitant, à minima, de **16% en 2030 par rapport à 2022**, et de tendre vers une production de **456 kg DMA/habitant/an**.

Il est à noter que les tonnages mesurés en 2022 (531 kg/habitant) lors de l'élaboration de ce programme ont été réévalués à la hausse (543 kg/habitant) pour y intégrer l'ensemble des déchets ménagers et assimilés correspondant au référentiel national porté par l'ADEME.

L'ambition de ce programme de prévention est ainsi de se conformer rapidement aux objectifs réglementaires régionaux et nationaux puis de les dépasser. Comme l'indique le chiffre mesuré pour l'année 2024 (545 kg/habitant) qui s'écarte déjà de la trajectoire envisagée (521 kg/habitant), l'atteinte de cet objectif ambitieux nécessitera le concours de tous les acteurs locaux.



Production annuelle par habitant de déchets ménagers assimilés, en région Centre-Val de Loire et en Indre-et-Loire, et objectifs régionaux (en bleu) et départementaux (en vert) de réduction des déchets.




Chaque année, les actions de ce programme font l'objet d'une évaluation qui est présentée à la Commission départementale d'évaluation et de suivi « Cap 2030 » (voir la partie « Commission départementale d'évaluation et de suivi », p.9).

Les éléments marquants de chacun des 6 axes de ce programme départemental sont présentés ci-après.

Axe 1: communiquer, sensibiliser et expérimenter

Campagnes départementales de sensibilisation

En 2025, Touraine Propre a organisé pour la première fois plusieurs campagnes départementales de sensibilisation auprès du grand public. Elles ont mis en lumière 3 temps forts de l'année :

-  **Mars 2025** : Mois du vrac et du réemploi ;
-  **Juin et juillet 2025** : Promotion du programme départemental « Cap 2030 » ;
-  **Novembre 2025** : Promotion du réemploi, dans le cadre de la semaine européenne de la réduction des déchets (SERD).

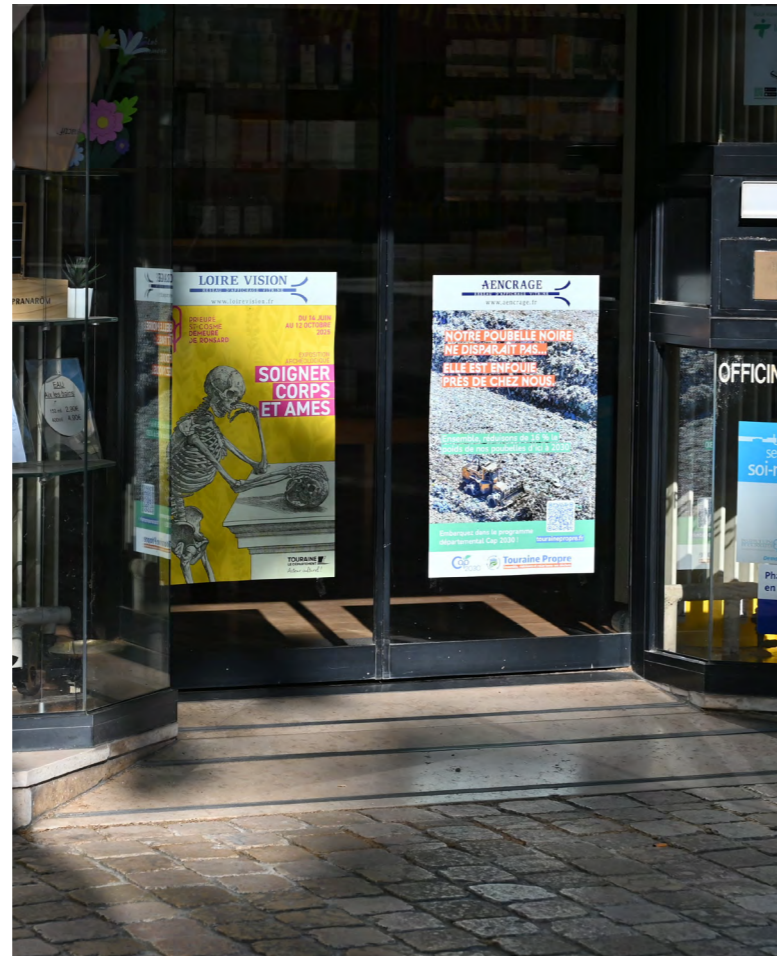
En complément des supports de communication du syndicat (réseaux sociaux, site web, relations presse, infolettres...), un important plan média a été déployé à travers la Touraine.

Il a notamment consisté à de l'affichage dans **550 commerces** départementaux (réseau Loire Vision), des **spots sur radio** (Alouette), des **publicités en ligne** sur les réseaux sociaux (groupe Meta), des faces sur les autobus Fil Bleu (réseau MédiaTransports), des kakémonos et des écrans dans les principales **gares** d'Indre-et-Loire (réseau MédiaTransports).

Grâce à la création d'un réseau de communicants publics en Touraine (voir p.37), Touraine Propre a également bénéficié de **163 relais** de la part de ses intercommunalités et communes membres. Ils ont pris des formes diverses : réseaux sociaux, site web, infolettres, affichage de rue ou dans les établissements recevant du public...

163
relais en
2025

104 par les intercommunalités
et 59 par les communes

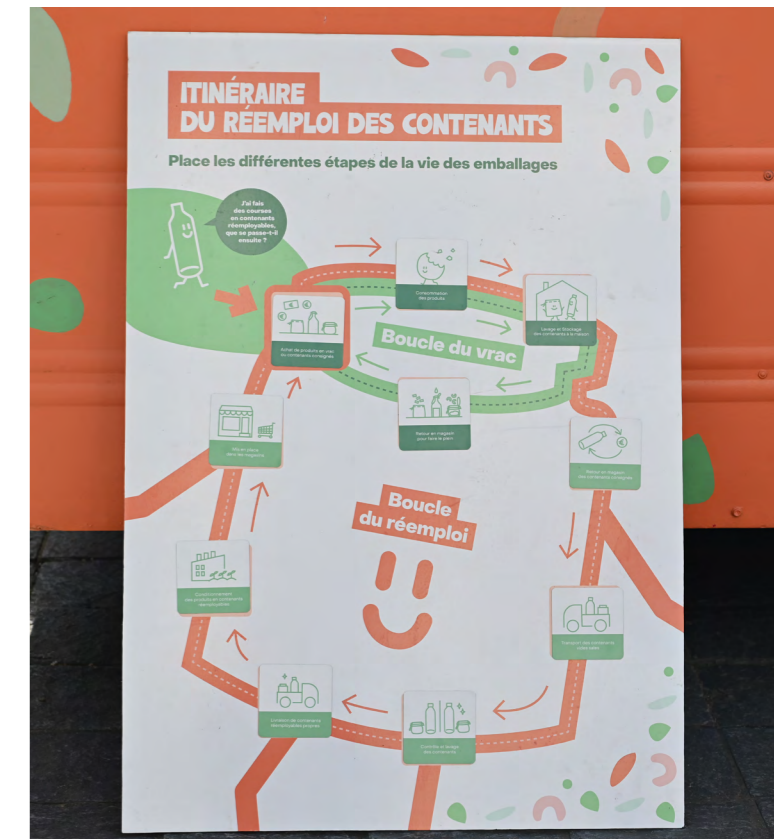


Chaque campagne s'est déclinée en plusieurs visuels adaptés en fonction du public identifié. **Toutes les créations graphiques ont été réalisées en régie.** Afin de garantir leur efficacité et conformément aux résultats des travaux en recherche et développement (R&D) menés à Touraine Propre depuis 2020, chaque support a été accompagné d'un appel à l'action menant vers une page ressource du site web. Les citoyens y trouvent de nombreuses solutions pour réduire concrètement leur production de déchets au quotidien.

Les campagnes départementales se sont également prolongées sur le terrain avec de nombreuses visites de sites (voir p.16) et, pour le Mois du vrac et du réemploi, la tournée départementale de la caravane Itinéraire Bis avec 6 dates différentes à Montlouis-sur-Loire, Saint-Paterne-Racan, Veigné, Montbazou, Tours et Amboise.

“ Cette campagne départementale marque une rupture dans les codes habituels de la communication institutionnelle. Fait plutôt rare : la collectivité choisit de montrer sans détour le parcours des déchets. ”

Zero Waste France, au sujet de la campagne départementale de sensibilisation du programme départemental « Cap 2030 »

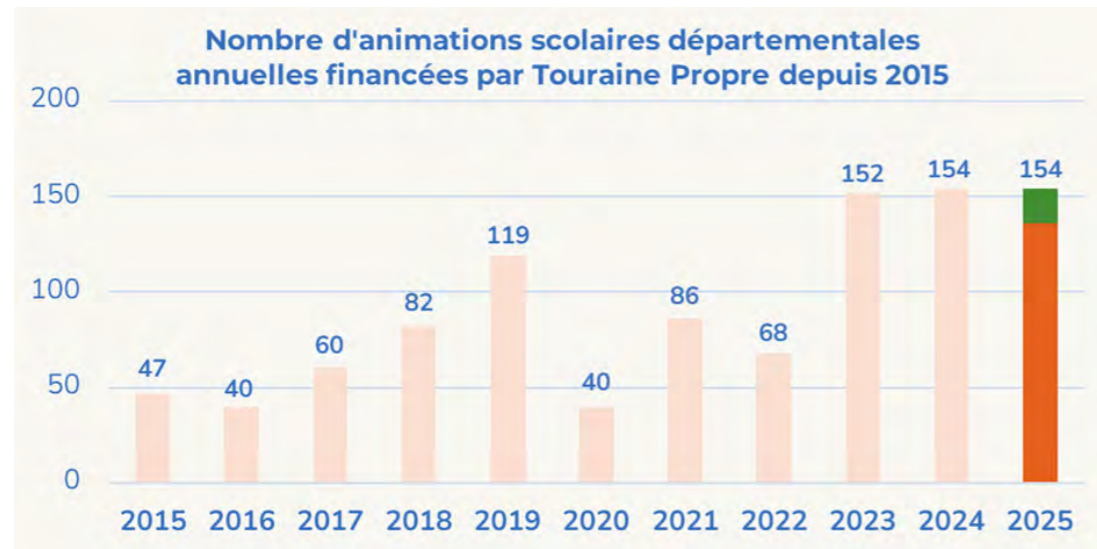


Animations scolaires

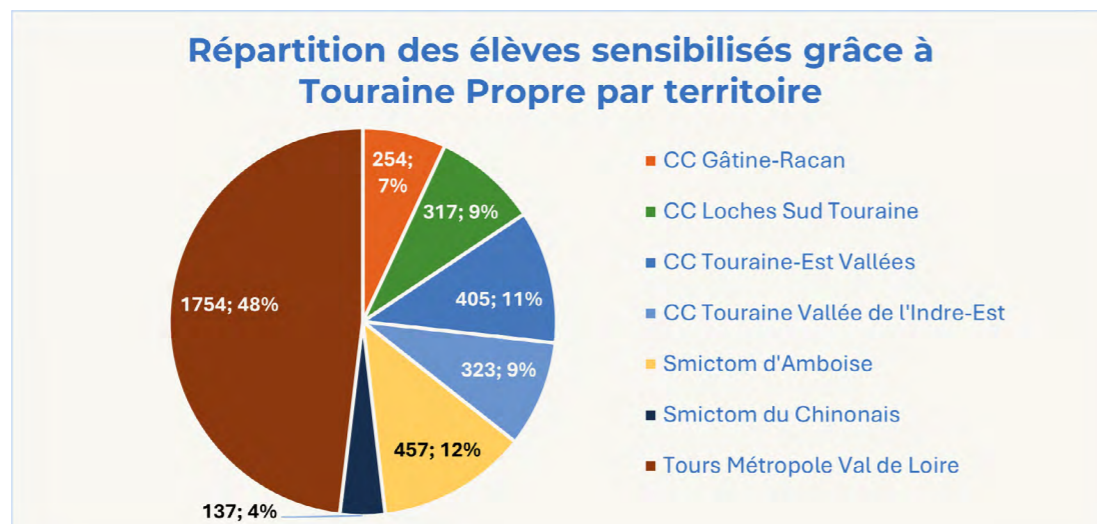
En 2025, Touraine Propre a maintenu son soutien aux animations scolaires portées par ses collectivités adhérentes à hauteur de 154 animations scolaires départementales (3 647 élèves sensibilisés dans 60 établissements différents).

Ces animations sont réalisées par Zéro Déchet Touraine, Couleurs Sauvages et JTS Conseil sur l'ensemble du territoire de Touraine Propre autour des thématiques suivantes : les 5 R, les déchets électroniques et électroménagers (DEEE), le compostage et le lombricompostage, le gaspillage alimentaire et la gestion et le traitement des déchets. Jusqu'à présent tournées vers les écoles élémentaires, 18 animations ont été réalisées en collèges en 2025 (en vert dans le graphique) afin d'expérimenter la sensibilisation d'un nouveau public scolaire.

A l'échelle départementale, ce sont ainsi 798 animations scolaires réalisées en 2025 pour un total de **18 921 élèves sensibilisés** à la prévention des déchets, soit 2 930 élèves de plus qu'en 2024 (+18 %). L'objectif du programme départemental est de tendre vers 1 000 animations réalisées chaque année.



Orange/rose saumon : écoles primaires - Vert : collèges



Stands de sensibilisation

En 2025, Touraine Propre a tenu 19 stands de sensibilisation sur différents événements locaux, pour un total de **925 personnes sensibilisées** (+51% par rapport à 2024).

Ces moments d'interaction avec le grand public permettent à la fois de partager de l'information sur la prévention des déchets, mais aussi d'accompagner les changements de pratique avec par exemple la distribution de cendriers de poches, des autocollants « Stop à la pub » ou encore la participation à une animation ludique et pédagogique autour de la réduction des déchets.








Visites de sites

TouraineProprea a organisé 10 visites à destination de ses élus, techniciens et du grand public pour un total de **138 personnes sensibilisées**.

Elles ont concerné différentes thématiques comme :

-  La tarification incitative sur les deux territoires d'Indre-et-Loire qui l'ont mise en œuvre (communauté des communes Autour de Chenonceaux Bléré-Val de Cher et du Castelnaudais) ;
-  La réparation (ateliers de réparation de Fnac-Darty et d'Envie Touraine à Saint-Pierre-des-Corps), le tri de nos poubelles jaunes (centre de tri de Parçay-Meslay) ;
-  Et enfin le traitement de nos poubelles noires (centre d'enfouissement de Sonzay).

10
visites de sites

138
personnes sensibilisées

Cérémonie des Trophées Touraine Propre

Cette année, la cérémonie des Trophées de Touraine Propre s'est tenue le 4 juin à la Chambre des Métiers et de l'Artisanat à Tours. Elle a récompensé **26 initiatives** en faveur de la prévention des déchets en Indre-et-Loire.



26
initiatives récompensées





 [LIRE L'ARTICLE](#)



4 groupes de travail thématiques

Le COTECH « Cap 2030 » a donné lieu à l'émergence de 4 groupes de travail dédiés à des thématiques spécifiques.

Portés et animés par Touraine Propre, ces espaces d'échanges privilégiés permettent de partager les bonnes pratiques et monter en compétence sur une thématique précise :

-  **Le groupe de travail « Ambassadeur-ices de la prévention »** offre aux différents relais de terrain de la prévention de terrain un espace d'échange afin de partager les bonnes pratiques et d'harmoniser le vocabulaire utilisé sur l'ensemble du département ;
-  **Le groupe de travail « Animations scolaires départementales »** permet de travailler collectivement sur la refonte des animations scolaires départementales, tant sur les niveaux scolaires sensibilisés que sur les thématiques abordées, pour la période 2027-2030 ;
-  **Le groupe de travail « Consigne du verre »** accompagne un porteur de projet pour expérimenter la consigne du verre pour réemploi en Indre-et-Loire. Il n'existe actuellement pas de solution locale de consigne, or cela représente une perspective significative de réduction des déchets d'emballage ;
-  **Le groupe de travail « Déchets abandonnés »** permet de regrouper les acteurs locaux concernés par la gestion des dépôts sauvages afin de faire émerger des plans d'action locaux et de monter en compétences sur ce sujet complexe.



Formation des décideurs locaux

Touraine Propre a organisé 3 sessions de formation à la prévention des déchets à destination des décideurs ou futurs décideurs locaux (Centre de gestion 37, Maison des cadres d'Indre-et-Loire et France Travail) pour un total de 50 personnes sensibilisées.

50
décideurs
locaux
formés



Rencontres avec les syndicats mixtes de Touraine

La réussite du programme départemental de prévention nécessite l'implication de tous les acteurs locaux. A ce titre, Touraine Propre a entrepris en 2025 une large consultation des syndicats mixtes de Touraine afin d'identifier des sujets de travail commun, des synergies à développer et échanger sur les bonnes pratiques respectives.

8 rencontres ont été organisées avec les collectivités suivantes :

-  Syndicat intercommunal d'énergie d'Indre-et-Loire (SIEIL 37) ;
-  Syndicat d'assistance technique pour l'épuration et le suivi des eaux d'Indre-et-Loire (SATESE 37) ;
-  Syndicat mixte pour l'aménagement de l'aéroport international de Tours (SMADAIT) ;
-  Syndicat Val de Loire Numérique ;
-  Nouvel espace du Cher (NEC) ;
-  Syndicat de rivières Val de Vienne ;
-  Syndicat de mobilités de Touraine (SMT) ;
-  Syndicat d'aménagement de la vallée de l'Indre (SAVI).

A l'issue de ces rendez-vous, plusieurs pistes de collaboration interacteurs ont été identifiées, et ce, pour les 6 axes du programme départemental « Cap 2030 ».

Caractérisation départementale mutualisé en déchèteries

Dans le cadre du programme « Cap 2030 », Touraine Propre expérimente une campagne de caractérisation mutualisée à l'échelle départementale. L'ensemble des 3 principaux flux de déchets ménagers assimilés, ordures ménagères résiduelles (OMR), collecte sélective (CS) et tout-venant de déchèterie (TV) sont concernés. Ce projet ambitionne de réaliser une première campagne dès 2026, puis une seconde à mi-parcours du programme départemental sur l'ensemble des 3 flux, en 2028.

Ces campagnes doivent permettre de mesurer l'impact des actions de prévention menées à l'échelle départementale par Touraine Propre et à l'échelle locale par ses collectivités adhérentes entre 2026 et 2028. Elles doivent également permettre d'améliorer nos connaissances de la composition de ces 3 flux, dans l'optique de mettre en place des actions de prévention adaptées et territorialisées (montée en compétence du personnel, mise en place de nouvelles filières REP en déchèterie, création de filières locales de réemploi, accompagnement à la tarification incitative, etc.). Enfin, ces données locales permettront d'alimenter des supports de prévention à destination des élus, des services techniques et des usagers.

En 2025, Touraine Propre s'est lancé avec l'ensemble de ses collectivités dans la coordination d'une première campagne de caractérisation de bennes de « tout venant » de déchèterie. Soutenue par l'ADEME, la première partie de celle-ci sera réalisée à l'automne 2026 sur l'ensemble du territoire. Ces résultats doivent permettre d'évaluer la qualité du tri en déchèterie, d'identifier des opportunités d'amélioration (accueil du public, accessibilité, mise en place de nouvelles filières, etc.), et de mesurer l'impact des actions de prévention mises en œuvre par les collectivités.



Stratégie « Stop à la pub »

Le poids des publicités en papier dans les boîtes aux lettres était estimé au niveau national à environ **10 kg par habitant chaque année**. A la suite de l'abandon par le gouvernement de l'expérimentation du « Oui Pub » au début de l'année 2025, Touraine Propre a décidé de revoir sa stratégie de promotion de ses autocollants « Stop à la pub ». Ainsi, un diagnostic départemental a été mené pour évaluer l'impact de cette action en Indre-et-Loire.

Ce diagnostic s'est notamment appuyé sur une **enquête collaborative** sur la période du 15 octobre au 15 décembre 2025 pour peser les prospectus réceptionnés en boîte aux lettres de foyers volontaires. Celui-ci a été complété par une **caractérisation** au centre de tri interdépartemental des flux de papiers issus de la collecte sélective afin de confirmer les tendances observées par l'enquête. Les résultats de ce diagnostic seront connus début 2026.

En parallèle, Touraine Propre a maintenu sa distribution d'autocollants « Stop à la pub » départementaux à hauteur de **3 597** en 2025 (contre 8 549 en 2024). Cette différence s'explique par une distribution importante aux collectivités adhérentes en 2024 au moment de l'harmonisation départementale de l'autocollant.

3 597
« Stop à la pub »
distribués



Axe 2 : lutter contre le gaspillage alimentaire

Réseau d'évitement du gaspillage alimentaire (REGAL)

La lutte contre le gaspillage alimentaire permet à la fois de réduire nos déchets, mais également de promouvoir une manière plus durable de nous alimenter. Inspiré par les initiatives REGAL (Réseaux pour Eviter le Gaspillage ALimentaire) qui se développent dans différentes régions françaises (dont la Région Centre-Val de Loire), Touraine Propre et ses collectivités adhérentes souhaitent faire émerger un réseau départemental faisant le lien entre les nombreuses initiatives encore dispersées sur le territoire. Ce réseau REGAL départemental a la volonté de réunir l'ensemble des acteurs locaux concernés par le gaspillage alimentaire. Les objectifs de ce réseau sont les suivants :

- Co-construire une feuille de route départementale en lien avec la Chambre d'Agriculture (via le projet alimentaire départemental), les communautés de communes (via les projets alimentaires territoriaux), les acteurs de la chaîne agroalimentaire (de la fourche à l'assiette) et les acteurs associatifs locaux ;
- Faire émerger de nouvelles synergies locales visant à réduire le gaspillage alimentaire.

C'est dans ce cadre, que Touraine Propre a mené 2 projets multiacteurs présentés ci-dessous.

Audit gaspillage alimentaire et compostage autonome

La part de biodéchets dans les ordures ménagères était estimée à 26 % en 2022, soit 53 kg/habitant/an. Depuis cette année Touraine Propre, avec le soutien de ses collectivités adhérentes, propose aux établissements publics de restauration collective un accompagnement à la réalisation de diagnostics « gaspillage alimentaire et compostage autonome » pour les aider à se conformer à leurs obligations réglementaires (loi Egalim, loi AGECE), à former leurs équipes et à mettre en place des actions visant à réduire le gaspillage alimentaire.

L'expérimentation de ce nouveau format a ainsi pu être réalisée au cours du second semestre 2025 auprès du restaurant scolaire de Truyes. D'autres diagnostics sont déjà prévus pour le premier semestre 2026.



Diagnostic départemental des biodéchets alimentaires

Les projets alimentaires territoriaux (PAT) des collectivités d'Indre-et-Loire ont fait émerger au début de l'année 2025 un besoin de connaissance du gisement de biodéchets alimentaires en vue de la mise en place de filières de valorisation agricole. Touraine Propre et la Chambre d'agriculture départementale se sont donc concertés pour porter ensemble un diagnostic départemental. Touraine Propre a ainsi coordonné la recherche de partenaires locaux et de financements complémentaires pour rédiger un cahier des charges. Cette étude doit être menée au cours de l'année 2026, avec des résultats attendus pour le début de l'année 2027.



Axe 3 : réduire les biodéchets alimentaires et végétaux



Réduire les biodéchets alimentaires

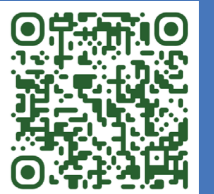
Pour accompagner ses collectivités adhérentes dans le déploiement du tri à la source des biodéchets débuté en 2024, Touraine Propre a coordonné la mutualisation d'une formation « Guide composteur » au profit des agents de leurs services techniques.

L'expérimentation menée par Touraine Propre sur le compostage partagé, engagée en 2021, s'est achevée en 2024. Coordonnée par Touraine Propre avec l'appui technique de l'association Zéro Déchet Touraine, cette expérimentation a permis d'accélérer le déploiement du tri à la source des biodéchets en Indre-et-Loire via la mise en place de 60 sites. Une synthèse de cette expérimentation a été présentée en avril 2025.

 **LIRE LA SYNTHÈSE**

Touraine Propre a également participé à l'événement national « Tous au Compost » avec la création de 3 vidéos pédagogiques à destination du grand public.

« Comment bien composter ? Les règles élémentaires du compostage »



« Que peut-on composter ? »



« Compostage : éviter les potentielles nuisances »



Pour accompagner les changements de pratiques des habitants, les collectivités d'Indre-et-Loire ont actuellement distribué plus de 76 000 composteurs individuels et mis en place 281 sites de compostage partagé.

Axe 4 : lutter contre les déchets abandonnés

Groupe de travail départemental

Le réseau départemental de lutte contre les déchets abandonnés, constitué et coordonné par Touraine Propre, en lien avec l'association nationale Rudologia a pris la forme d'un groupe de travail.

Celui-ci s'est constitué le 14 octobre 2025 et rassemble l'ensemble des acteurs concernés par cette problématique. Les objectifs de ce réseau sont les suivants :

- ✦ Rédiger un mémo technique à destination des élus pour clarifier la « Gestion des déchets abandonnés » en vue des élections municipales de 2026 ;
- ✦ Accompagner la mise en place de plans d'action locaux ;
- ✦ Accompagner le déploiement d'une application de signalement des déchets abandonnés
- ✦ Mener des campagnes de communication départementales.



Axe 5 : promouvoir le réemploi et la réparation pour consommer autrement

Appel à projets 2025

Pour lancer le programme départemental « Cap 2030 », Touraine Propre a revalorisé l'enveloppe de soutien de ce dispositif à 30 000 €. Ce sont ainsi 9 structures locales qui ont été soutenues à l'issue du processus de sélection, sur un total de 14 candidatures reçues. Les organisations lauréates et les projets soutenus en 2025 par Touraine Propre sont les suivants :

- ✦ Le **Collectif Cycliste 37** (départemental) a réalisé des animations itinérantes d'autoréparation de vélos dans l'ensemble du département d'Indre-et-Loire.
- ✦ La ressourcerie **La Charpentière** (Tours) a créé un atelier dédié à la remise en état d'appareils électriques.
- ✦ L'association **Zéro Déchet Touraine** (départementale) a développé la gestion des points de compostage partagé grâce à l'achat d'outils mécaniques.
- ✦ L'association **Consigne & Moi** (Orléans) a développé la filière de la consigne du verre en Indre-et-Loire.
- ✦ L'association **Métamorf** (Notre Dame d'Oé) a proposé des ateliers de sensibilisation aux pollutions plastiques et aux solutions concrètes pour réduire nos déchets, préserver l'environnement ainsi que notre santé.
- ✦ L'association **SEPANT** (départementale) a promu les zones de déballage en grandes et moyennes surfaces afin de lutter contre le phénomène de suremballage.
- ✦ La **Ressource'Ribambelle** (Nazelle-Négron) a proposé de nouvelles actions de sensibilisation au réemploi, notamment autour des jouets qui sont majoritairement produits en plastique.
- ✦ La ressourcerie **La Boîte d'à Côté** (Bléré) a créé deux nouveaux pôles d'activité : l'un dédié au réemploi du bois de palette, l'autre à la valorisation des matières transformables et non commercialisables.

 [LIRE L'ARTICLE](#)



Accompagnement des projets de ressourceries

Pour accompagner l'émergence de nouveaux projets de ressourceries sur le territoire, Touraine Propre s'est rapproché du Réseau des acteurs du réemploi régional (RAR CVL) afin de faire connaître à ses collectivités adhérentes les possibilités d'études et d'accompagnement de cette structure.

Grâce à l'appel à projets 2025, 3 ressourceries existantes (La Charpentière à Tours, La Ressource Ribambelle à Nazelles-Négron et La Boîte d'à Côté à Bléré) ont bénéficié d'un soutien global de Touraine Propre de **11 400 €** pour accompagner leurs projets innovants.

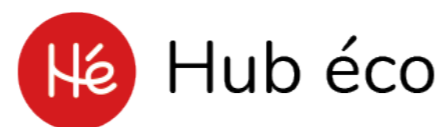


Plateforme Hub éco

Tours Métropole Val de Loire a mis en place la plateforme numérique [Hub éco](#) en 2022. Elle permet l'accès, en partage ou en mutualisation, à des compétences, des formations, divers équipements, des locaux d'activités ou encore de libérer les stocks, valoriser les chutes et les déchets, et améliorer son bilan carbone.

Touraine Propre participe à son rayonnement en en faisant la promotion auprès de ses adhérents. Son périmètre initialement métropolitain s'étend désormais sur une bonne partie du département d'Indre-et-Loire.

Les communautés de communes Touraine Ouest Val de Loire, Touraine Vallée de l'Indre, Territoires d'Industrie Grand Est Touraine (Autour de Chenonceaux Bléré-Val de Cher, Castelrenaudais, Touraine-Est Vallées, Val d'Amboise) ont rejoint Hub éco. Cette extension permet de renforcer les liens économiques entre les territoires et d'élargir le réseau de collaboration.



Expérimentation mutualisée d'une RegenBox

Touraine Propre a fait l'acquisition d'une mallette portable permettant la régénération de piles non rechargeables. Celle-ci a été mise à disposition de la communauté de communes de Gâtine-Racan le 17 décembre 2024 pour une expérimentation d'un an.

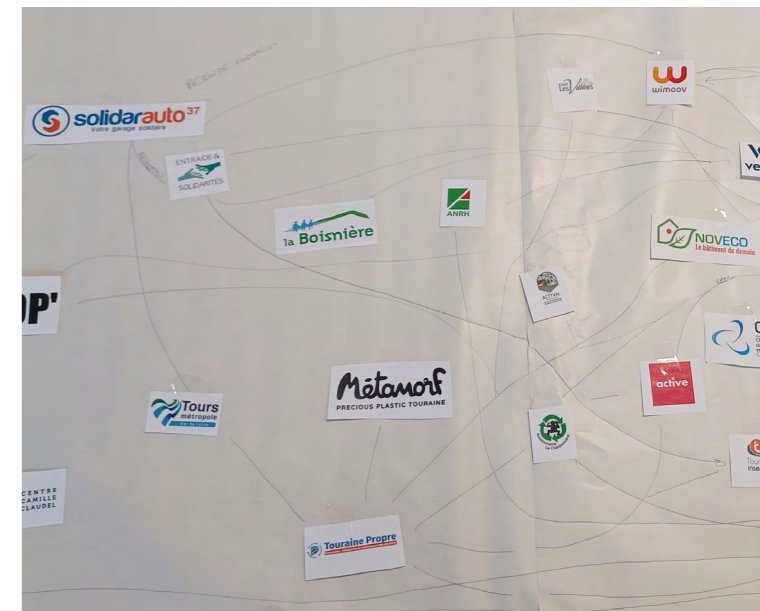
Le bilan de cette expérimentation sera présenté à l'ensemble des collectivités adhérentes au début de l'année 2026.



Préfiguration d'un réseau départemental

Envisagée dans le cadre du programme départemental, la préfiguration d'un réseau départemental s'est appuyée sur une initiative portée par les acteurs locaux du réemploi.

Ces acteurs se sont regroupés en 2025 autour d'un projet commun, un pôle territorial de coopération économique (PTCE) visant à porter des projets multiacteurs d'économie circulaire. Touraine Propre a ainsi rejoint le cercle de pilotage afin d'intégrer les contraintes et opportunités des collectivités à cette dynamique. La stabilisation de la gouvernance de cette structure est un des premiers enjeux du PTCE en Touraine.



Visibiliser et accompagner les acteurs du vrac

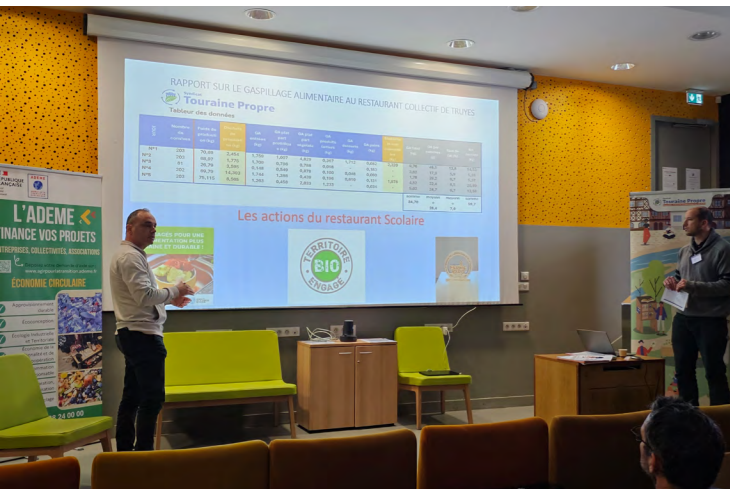
L'année 2025 a été marquée par un développement important de la thématique du vrac au niveau local. Touraine Propre a rejoint le réseau national du Vrac et Réemploi en janvier 2025.

Cette adhésion a permis à Touraine Propre de bénéficier de nouveaux supports d'animations scolaires qui ont pu bénéficier à ces collectivités adhérentes, d'outils de sensibilisation grand public (jeux de cartes, contenants vrac, etc.) ainsi que de l'opération Itinéraire Bis 2025.

Cette dernière, organisée à l'échelle régionale dans le cadre du Mois du Vrac et du Réemploi, a permis la sensibilisation du grand public à l'occasion de 6 dates en Indre-et-Loire grâce à une caravane entière aménagée visant à mettre en lumière les alternatives « vrac » et questionner nos habitudes.



Touraine Propre a également participé à l'organisation d'une journée de sensibilisation « Zéro plastique en restauration collective » avec l'ADEME, la Région Centre-Val de Loire, l'association RESECO et le Réseau Vrac et Réemploi à Tours le 10 décembre 2025. Celle-ci a notamment été l'occasion pour Touraine Propre de présenter les résultats du diagnostic gaspillage alimentaire réalisé dans le restaurant scolaire de Truyes, et pour les acteurs locaux de découvrir la nouvelle cuisine centrale de la Ville de Tours.



Enfin, Touraine Propre et la Chambre des métiers et de l'artisanat ont élaboré un autocollant « Ici on accepte vos contenants » qui a pu être distribué dans les commerces de bouche d'Indre-et-Loire dans le cadre de l'opération des Eco-Défis.

La sensibilisation de ces commerces fera l'objet d'une campagne renforcée de distribution de cet autocollant dans le cadre du Mois du Vrac et du Réemploi 2026.



Axe 6 : assurer l'exemplarité des collectivités

Tarification incitative

Levier significatif de la réduction des déchets, la tarification incitative fait l'objet d'objectifs régionaux ambitieux avec une couverture du territoire de 68% envisagée en 2031.

En Indre-et-Loire, 2 collectivités (communautés de communes Autour de Chenonceaux Bléré-Val de Cher et Castelrenaudais) la pratiquent depuis près de 20 ans avec des résultats attrayants : une moyenne de 135 kg/habitant/an d'ordures ménagères en 2024 pour une moyenne départementale située à 180 kg/habitant/an. A ce titre, Touraine Propre a organisé une **visite apprenante « Tarification incitative »** sur chacun de ces deux territoires pour inspirer les élus et techniciens de ses autres collectivités adhérentes.



C'est la différence de production annuelle par habitant d'ordures ménagères dans les collectivités d'Indre-et-Loire qui ont mis en place la tarification incitative par rapport à celles qui ne l'ont pas déployée.



Création de l'observatoire départemental des déchets

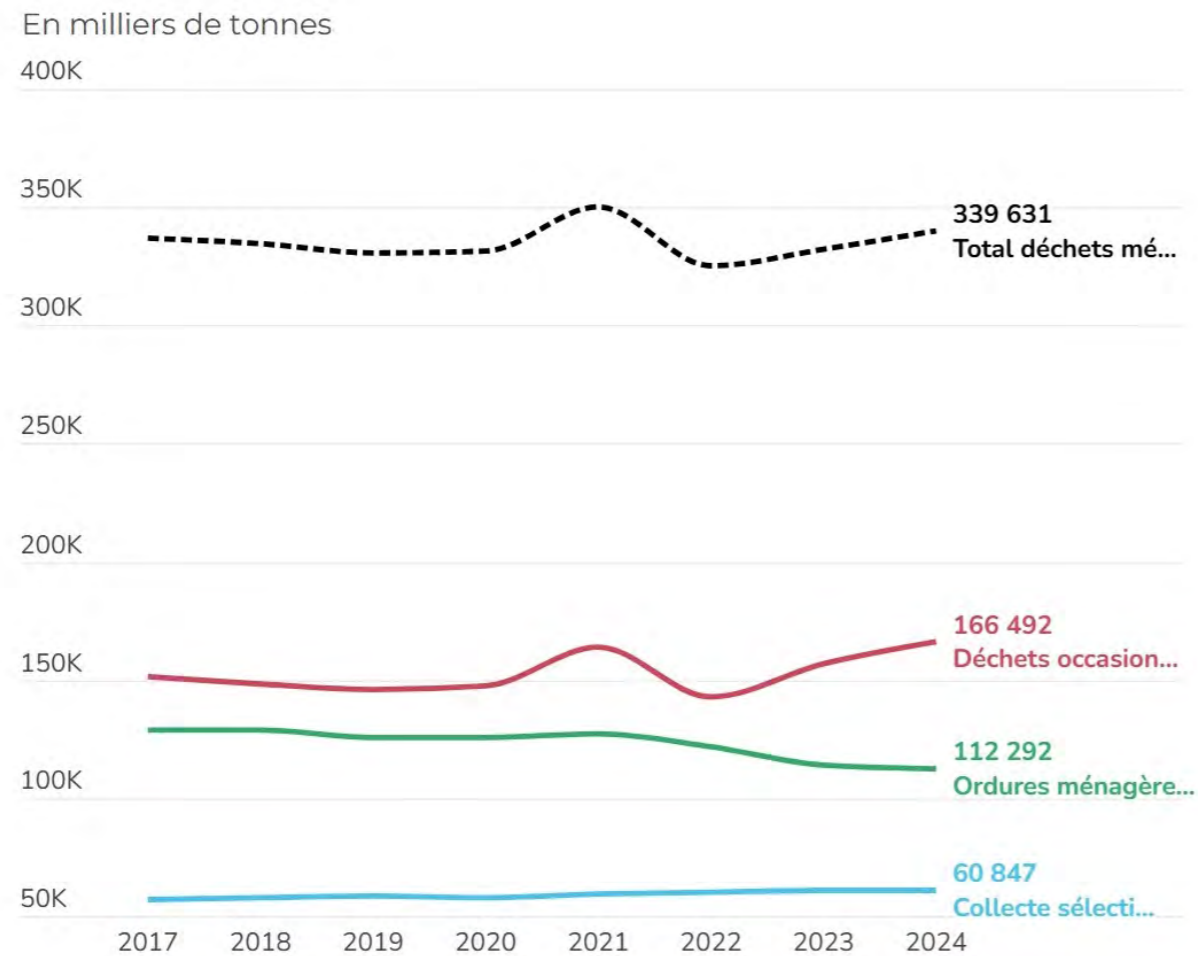
L'un des engagements de l'axe 6 du programme départemental « Cap 2030 » - dédié à l'exemplarité des collectivités – consiste à intégrer des indicateurs de suivi spécifiques à la prévention des déchets.

Il s'est concrétisé en 2025 avec la création de l'observatoire départemental des déchets. Un tableau de bord a été mis en ligne sur le site web de Touraine Propre.

Son objectif est de rendre accessible au plus grand nombre, sous la forme de données ouvertes, les indicateurs permettant de suivre l'évolution de la production et du traitement des déchets sur le territoire des 7 collectivités adhérentes à Touraine Propre.

Les faits saillants sont présentés à travers des infographies interactives. Elles sont mises à jour fréquemment, dès que les données disponibles sont consolidées à l'échelle départementale. Un glossaire accompagne ce contenu.

**CONSULTER
LE TABLEAU DE BORD**



Données Touraine Propre

Share

made with infogram

Evolution de la production de déchets ménagers et assimilés en Touraine et en région Centre-Val de Loire

Charte mutualisée pour des achats durables

La commande publique française représente chaque année 8 à 14 % du PIB en valeur, soit environ 200 à 400 milliards d'euros. Les achats publics durables constituent ainsi un levier important en termes de réduction des déchets et d'exemplarité.

Dans ce contexte, Touraine Propre a formalisé et expérimenté en 2025 une charte d'achats durables visant à encadrer ses pratiques et à encourager des choix plus responsables. Celle-ci repose notamment sur une réflexion préalable aux achats, à travers la méthode BISOU, ainsi que sur l'application des principes des 3R (réduire, réemployer et recycler).

Dans la continuité des actions engagées précédemment, la collectivité privilégie, lorsque le besoin est avéré, le recours à du mobilier issu du réemploi, en s'appuyant sur des fournisseurs locaux spécialisés.

Dans une optique de mutualisation, cette charte et son kit opérationnel doivent être transmis à l'ensemble des collectivités adhérentes au début de l'année 2026 pour accompagner le changement de pratiques dans l'ensemble de leurs services.

CHARTE ACHATS DURABLES CIRCULAIRES

Préambule

Conscient de son rôle d'exemplarité et de sa responsabilité environnementale, sociale et économique, le **syndicat Touraine Propre** s'engage à intégrer systématiquement des critères de développement durable circulaires dans ses achats. Il souhaite ainsi aller plus loin que ce que les lois et réglementations lui imposent.

Cette charte s'inscrit dans le cadre d'objectifs nationaux et internationaux de transformation écologique, de lutte contre le changement climatique et de promotion d'une économie responsable. Elle s'appuie sur le code de la commande publique, la loi Egalim 2018, la loi AGEC 2020 et la loi REEN 2021.

Le syndicat s'engage à appliquer une politique d'achats durables basée sur une hiérarchie logique.

Nos engagements

Interroger son besoin d'achat avec la méthode BISOU

Le meilleur achat comme le meilleur déchet est celui qui n'existe pas. Le syndicat interrogera son achat dès qu'un besoin sera identifié grâce à la méthode BISOU :

- À quel Besoin répond cet achat ?
- En ai-je besoin Immédiatement ?
- Ai-je déjà quelque chose de Semblable qui puisse convenir ?
- Quelle est l'Origine de ce produit ?
- Cet objet va-t-il m'être Utile ?

Privilégier l'usage d'un bien à sa possession

Si est un achat ne peut être évité, le syndicat cherchera à remplacer l'achat d'un bien par l'achat de son usage. Cela s'appelle l'économie de la fonctionnalité et de la coopération (EFC). Cette démarche économique doit répondre aux besoins tout en limitant la production de biens matériels qui deviendront de potentiels déchets (exemples d'EFC : location, mutualisation...)

Les 3R en cas d'achat inévitable d'un bien matériel

Si l'achat de bien meuble s'avère inévitable, le syndicat suivra la hiérarchie dite des 3R :

- **Réduction** des déchets (achats en vrac, lutte contre le gaspillage alimentaire, refus de goodies...)
- Ensuite, le **réemploi** et la **réutilisation** seront privilégiés (consigne, réparation...)
- Enfin, si les deux premiers choix n'ont pu être retenus, alors l'incorporation de matières **recyclées** dans un bien sera l'ultime choix

Le syndicat tendra vers la fin des objets à usage unique, et notamment les plastiques.

Enfin, en dernier recours, le syndicat recourra à l'achat d'un produit intégralement neuf. En pareil cas, le syndicat veillera particulièrement aux labels, à l'absence de danger et à l'indice de durabilité.

Suivi, évaluation et révision

Dans une démarche d'amélioration continue, le syndicat réalisera le suivi des achats durables circulaires réalisés. Différents indicateurs d'évaluation seront suivis tels que :

- Le nombre d'achats effectués par catégories ;
- Leurs valeurs HT ;
- Les produits labellisés achetés ;
- L'absence d'achats de produits avec pictogramme de danger.

Ce suivi fera l'objet d'un bilan annuel synthétique qui sera intégré au rapport annuel d'activité du syndicat. Cette politique d'achats durables sera réévaluée régulièrement, au gré des évolutions réglementaires notamment.

Engagements du syndicat

Nous, **syndicat Touraine Propre**, nous engageons à respecter et à promouvoir les principes de cette charte auprès de nos collectivités adhérentes. Nous invitons l'ensemble de nos partenaires, fournisseurs et prestataires à s'associer à cette démarche.

Cette charte interne est affichée dans les locaux du syndicat et sur son site Internet.

Fait à Tours, le 16/09/2025
Martin Cohen, Président de Touraine Propre

Page 30

Page 31

Charte pour des manifestations durables

Les manifestations publiques organisées ou soutenues par les collectivités représentent un enjeu d'image et d'exemplarité pour celles-ci. Touraine Propre a ainsi débuté un travail collaboratif avec la Coalition régionale des événements durables afin de préfigurer une charte des manifestations durables qui pourra bénéficier à l'ensemble des collectivités d'Indre-et-Loire, mais aussi de la Région Centre-Val de Loire.

Une première pierre de cette coopération a été posée en 2025 grâce à la mise en œuvre d'une solution locale de location et de lavage de gobelets réutilisables à destination des événements culturels et sportifs locaux. En effet, l'ESAT de Luynes avec l'aide de la Coalition des événements durables et de Touraine Propre a mis en place un atelier de lavage et de location de gobelets permettant d'allier les valeurs de l'insertion à celles de l'économie circulaire.



Harmonisation des rapports d'activité départementaux

Pour marquer les engagements pris par les collectivités dans le cadre du programme départemental « Cap 2030 », Touraine Propre a entrepris un travail collectif d'harmonisation des indicateurs de la prévention des déchets de chaque collectivité adhérente.

Pour ce faire, Touraine Propre a rédigé et proposé un **bloc « Prévention » commun** visant à être intégré dans chacun des rapports annuels des collectivités.

Ce travail d'harmonisation est indispensable afin de pouvoir produire des données consolidées au niveau départemental permettant d'alimenter l'observatoire départemental des déchets porté par Touraine Propre pour ses adhérents.

Prêts de gobelets réutilisables et collecte départementale

En 2025, Touraine Propre a fait évoluer son offre de prêt de gobelets réutilisables pour accompagner l'initiative de location et lavage portée par l'ESAT de Luynes (association Les Elfes 37).

Ainsi, ce sont 2 400 gobelets du stock de Touraine Propre qui sont venus alimenter celui de l'ESAT pour honorer les demandes de prêt supérieures à 200 gobelets. Touraine Propre a prêté **1 360 gobelets réutilisables** en 2025, tandis que l'ESAT de Luynes a permis la location de **12 500 gobelets réutilisables** à des événements locaux dans tout le département.

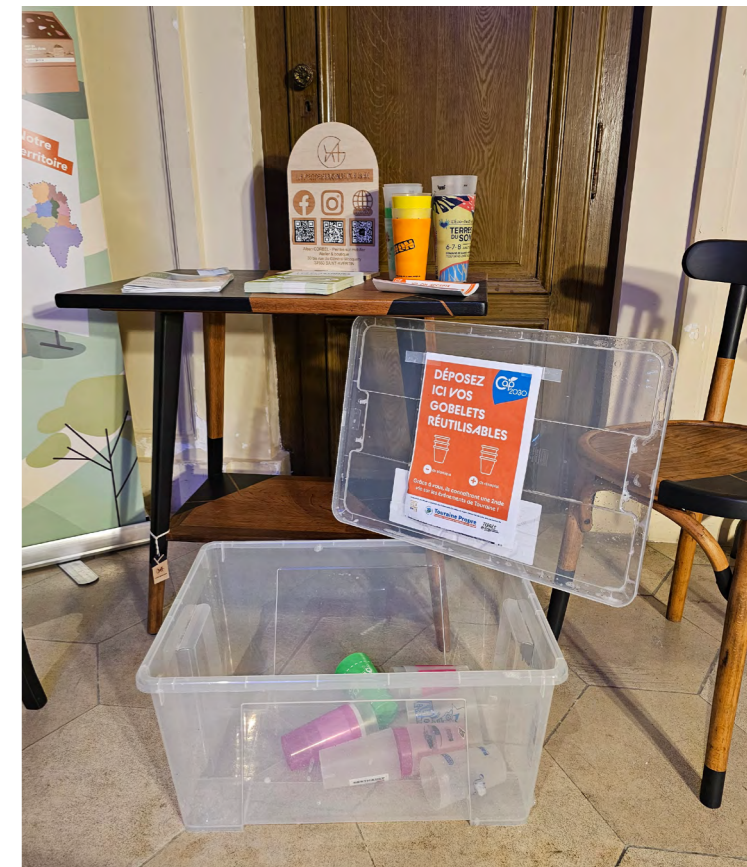
12 500
gobelets
réutilisables
prêtés



Pour accompagner la montée en puissance de cette initiative et constituer un stock suffisant pour répondre à la demande locale de location de gobelets réutilisables, So Sweet Event, le programme Everest du Lieu Multiple, Touraine Propre et ses collectivités adhérentes ont lancé lors de la semaine européenne de la réduction des déchets (SERD) – le 28 novembre 2025 - une première collecte départementale de gobelets réutilisables.

Son objectif est d'éviter de produire de nouveaux exemplaires en plastique grâce à la remise en circulation de ceux dormant dans les placards des acteurs publics et privés. Toutes et tous peuvent les déposer dans l'un des 54 points de collecte répartis à travers la Touraine.

Cette initiative alliant réduction des déchets et inclusion prendra fin le 30 mars 2026, lors du Mois du vrac et du réemploi. Les plus importants donateurs (< 50 gobelets) peuvent s'inscrire à un jeu-concours permettant de gagner des lots offerts par les partenaires.




3 Stratégie et actions de communication


Réseaux sociaux et site web : une présence numérique renforcée

Le lancement du programme départemental de prévention « Cap 2030 » s'accompagne du déploiement d'une nouvelle stratégie de communication pour Touraine Propre. Outre la mise en œuvre de campagnes départementales de sensibilisation (cf. axe 1, p.12), la priorité a été donnée au développement de la visibilité numérique du syndicat.

A ce titre, un compte Instagram a été lancé en mai 2025. Au 31 décembre, il cumulait **117 abonnés et 12 700 vues**. Ce nouveau support de communication a accéléré le déploiement de nouveaux formats de publications : vidéos, carrousels, stories, reportages photographiques... Ils visent à mettre en lumière l'action de Touraine Propre, comme le suivi des initiatives financées annuellement par l'appel à projets.

Ils ont bénéficié à tous les réseaux sociaux préexistants. Ces derniers ont également connu une forte hausse de leur visibilité en 2025 :

 **Facebook** : 131 nouveaux abonnés (+173% par rapport à 2024), 136 000 vues et 2 600 interactions avec le contenu (+438,1%) ;

 **LinkedIn** : 188 nouveaux abonnés (entre avril et décembre 2025) pour un total de 1 042 abonnés, 65 300 impressions, 76 commentaires et 2 161 réactions ;

 **YouTube** : 4 749 vues.

436
nouveaux
abonnés

5 147
Interactions

218 749
vues



Le Syndicat ▾ Nos actions ▾ Réduire ses déchets ▾ Observatoire départemental ▾

Territoire engagé pour la réduction et la valorisation des déchets

Depuis 2002, Touraine Propre s'engage pour la réduction à la source des déchets et l'étude de solutions de valorisation en Indre-et-Loire.

Réduire ses déchets Programme Cap 2030

Le site web de Touraine Propre a connu une dynamique similaire. Son contenu a été entièrement mis à jour à l'aune du programme départemental de prévention. A terme, l'objectif est de la transformer en plateforme de sensibilisation incontournable pour accompagner les acteurs locaux dans la réduction de leurs déchets.

La partie « [Réduire ses déchets](#) » a été enrichie avec des pages comme « [Gérer ses biodéchets chez soi](#) » ou « [Consommer autrement](#) ». Elles sont régulièrement mises en lumière sous la forme d'appels à l'action dans le cadre des campagnes départementales de sensibilisation.

En 2025, l'observatoire départemental des déchets a été lancé. Un [tableau de bord interactif](#) permet désormais de suivre l'évolution de la production et du traitement des déchets sur le territoire de Touraine Propre. Les données présentées y sont actualisées le plus fréquemment possible et rendues accessibles au plus grand nombre grâce à un glossaire.

Sur le plan institutionnel, la partie « [Nos actions](#) » a également été étayée avec une présentation détaillée des initiatives portées par le syndicat. Dans un souci de transparence démocratique accrue, toutes les délibérations votées par le Comité syndical depuis octobre 2025 sont facilement consultables sur la page « [Comité syndical](#) ». Elles viennent ainsi compléter les comptes rendus systématiquement publiés en ligne depuis 2016.

De nouveaux supports de communication imprimés

En complément de la stratégie numérique, les supports imprimés ont également connu un renouvellement important en 2025. Le lancement du programme départemental de prévention « Cap 2030 » a été l'occasion d'en publier une synthèse afin de faciliter son appropriation par les administrés.

L'ancienne plaquette de présentation des actions de Touraine Propre a été entièrement repensée pour laisser place à un document plus graphique, accessible et concis. Pour l'instant uniquement disponible au format numérique, son impression interviendra en 2026 à l'issue du renouvellement des délégués.

Plusieurs supports de communication historiques du syndicat ont également été totalement mis à jour, comme les étiquettes à apposer sur les livres déposés dans les bornes Livr'Libre ou encore le rapport d'activité. Un livret d'accueil a également été produit et mis en page dans le but de faciliter l'intégration des nouvelles recrues.

Sur le terrain, les stands de sensibilisation poursuivent leur reconfiguration. Un comptoir-valise aux couleurs de Touraine Propre a ainsi été acquis afin de s'adapter au mieux à la multiplicité d'événements auxquels le syndicat participe.



Zoom sur le réemploi des supports de communication...

Afin de mettre fin au gaspillage et préserver nos ressources, les anciens supports de communication de Touraine Propre sont tous réemployés.

Les structures des roll-up sont conservées, seules les bâches sont changées. Celles inutilisées sont données à des structures d'insertion locale afin qu'elles soient transformées en sac. Il en est de même pour les anciens supports papier qui sont donnés à des artistes du département afin d'être transformés en récompenses. Elles ont été remises aux lauréats des Trophées de Touraine Propre 2025.



Une visibilité médiatique locale et nationale

La stratégie de relation presse déployée en 2025 a permis d'accroître l'éclairage médiatique portant sur les premières actions du programme départemental de prévention « Cap 2030 ». Au total, 10 communiqués de presse ont été diffusés et 1 conférence de presse a été organisée.

Ainsi, ce sont **31 retombées presse** qui ont été comptabilisées au cours de l'année, dont 6 dans des médias nationaux. Elles se répartissent de la manière suivante :

- 🌿 La Nouvelle République : 8 reportages ;
- 🌿 Ici Touraine (ex-France Bleu Touraine) : 5 reportages ;
- 🌿 France 3 Centre-Val de Loire : 4 reportages ;
- 🌿 Recyclage Récupération : 4 reportages ;
- 🌿 Info Tours : 2 reportages ;
- 🌿 Val de Loire TV (ex-TV Tours) : 2 reportages ;
- 🌿 Le Petit Courrier – L'Echo de la Vallée du Loir : 1 reportage ;
- 🌿 Magcentre : 1 reportage ;
- 🌿 Nouvelles du Monde : 1 reportage ;
- 🌿 Zero Waste France : 1 reportage ;
- 🌿 Radio Campus Tours : 1 reportage ;
- 🌿 RCF Touraine : 1 reportage.

31
retombées
presse

La création d'un réseau de communicants en Touraine

La concertation et l'échange étant au cœur des missions de Touraine Propre, il a été décidé en 2025 de constituer un réseau des communicants de Touraine.

Son objectif est de fédérer les professionnels en misant sur l'interconnaissance et les synergies collectives afin de porter les enjeux liés à la réduction des déchets.

Organisées en amont de chaque campagne départementale de sensibilisation, ces temps collaboratifs prennent la forme d'un comité technique (COTECH) où sont invités à participer les services communication des EPCI et des communes adhérentes à Touraine Propre, soit un total de 101 professionnels.

Cette instance garantit la mobilisation de toutes les collectivités de Touraine lors de ces temps forts. Elle s'est réunie à 3 reprises en 2025, le 25 février, 2 juin et 21 octobre.

Les municipalités ne disposant pas d'un service communication reçoivent à l'issue de ce COTECH un kit de communication facilement appropriable par les secrétariats des mairies.

4 Recherche et développement

Structurée depuis fin 2024 au sein du pôle « Communication et R&D », la stratégie de recherche et de développement (R&D) vient renforcer des liens déjà anciens qui unissent Touraine Propre au monde académique. Depuis sa création, le syndicat mixte a en effet tissé plusieurs partenariats avec la communauté scientifique afin d'adapter au mieux son action au contexte local tout en capitalisant sur la production de connaissances nouvelles.

Pour sa 1^{re} année de fonctionnement, l'activité du pôle a été marquée par le recrutement d'un stagiaire chargé de mieux comprendre les ressorts du gaspillage alimentaire et la publication de travaux de recherche dans un ouvrage académique.

Gaspillage alimentaire : la psychologie comportementale pour mieux comprendre ce phénomène

Saad Noua a été recruté en tant que chargé d'expérimentation au sein du pôle « Communication et R&D » en novembre 2024 dans le cadre d'un stage de 9 mois.

L'étudiant en Master 2 « Ingénierie en psychologie du comportement » à l'Université de Poitiers a eu pour mission de réaliser un diagnostic initial du gaspillage alimentaire sur les marchés de plein air de Tours Métropole Val de Loire afin d'identifier les déterminants psychologiques, économiques et contextuels influençant ce comportement. Pour cela, il s'est appuyé sur de solides bases théoriques issues de la littérature scientifique.

Par la suite, il a développé et déployé une intervention ciblée auprès des marchands et des consommateurs pour induire des changements de comportements spécifiques, en s'appuyant sur les principes de la psychologie sociale tout en recueillant des données quantitatives et qualitatives afin d'évaluer les résultats du dispositif mis en place. Son approche s'est basée sur l'exposition à des messages visuels in situ mettant en avant les co-bénéfices économiques et les conséquences environnementales du gaspillage alimentaire.

Saad Noua a soutenu son travail de recherche en septembre 2025. Il a également fait l'objet d'une restitution auprès des services de Touraine Propre et de ses collectivités adhérentes. Ses conclusions viennent éclairer la mise en œuvre opérationnelle de l'axe 2 du programme départemental de prévention « Cap 2030 » dédié à la lutte contre le gaspillage alimentaire.

A l'issue de ce stage, le poste de chargé d'expérimentation a été prolongé afin de contribuer au déploiement du programme « Cap 2030 ». Il est actuellement occupé par Saad Noua dans le cadre d'un contrat à durée déterminée.



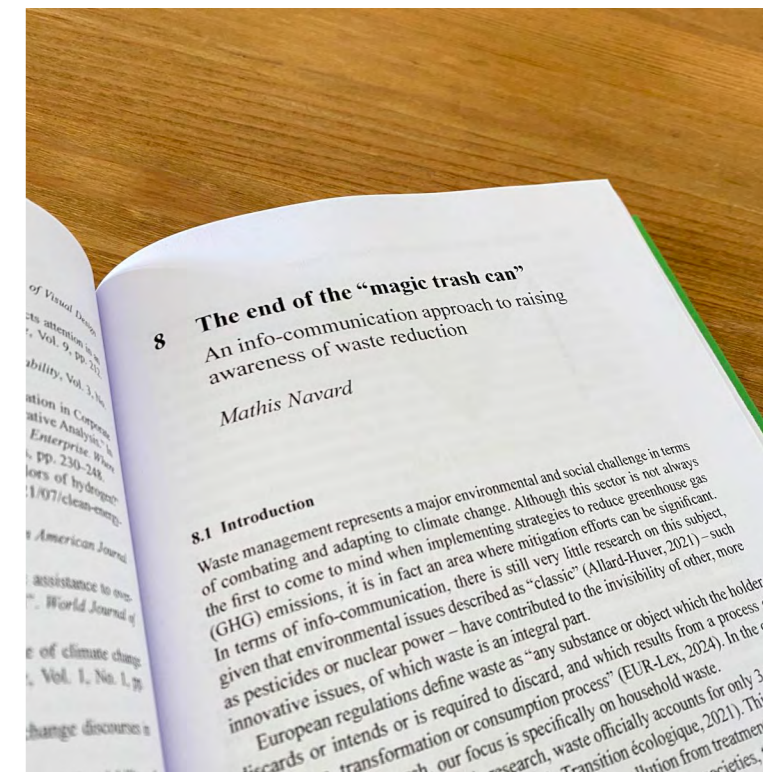
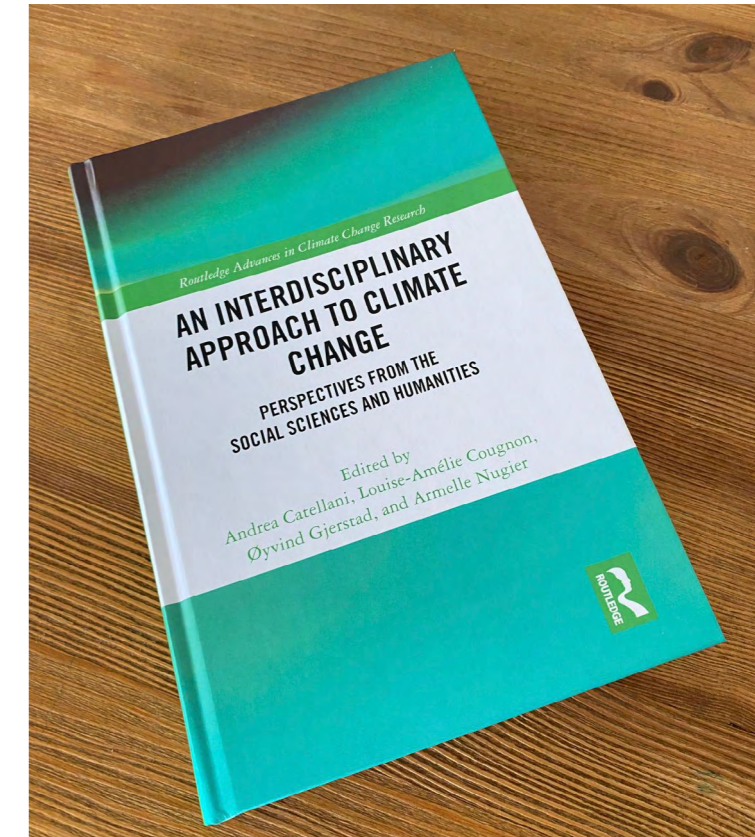
Publication dans l'ouvrage scientifique « An Interdisciplinary Approach to Climate Change – Perspectives from the Social Sciences and Humanities »

Les résultats de la thèse en information-communication réalisée par Mathis Navard au sein de Touraine Propre entre 2020 et 2023 ont fait l'objet d'un enrichissement conséquent à l'occasion de la publication d'un chapitre dans l'ouvrage scientifique international « An Interdisciplinary Approach to Climate Change – Perspectives from the Social Sciences and Humanities » paru à l'automne 2025.

Cet ouvrage offre un tour d'horizon complet des différentes manières dont la recherche et les perspectives issues des sciences sociales et humaines peuvent être combinées pour mieux comprendre le changement climatique et ses répercussions. Au-delà des mesures juridiques et politiques, l'engagement des individus et des territoires est devenu essentiel pour opérer le changement systémique nécessaire. Comprendre les dynamiques humaines et sociales complexes est essentiel pour parvenir à un véritable changement, en faveur d'un avenir résilient et sobre en carbone. C'est ce que ce livre démontre en s'appuyant sur un large éventail de terrains internationaux.

Mathis Navard y signe le chapitre 8 intitulé « The end of the "magic trash can": an info-communication approach to raising awareness of waste reduction » (La fin de la « poubelle magique » : une approche axée sur l'information et la communication pour sensibiliser à la réduction des déchets). Ayant comme terrain le territoire de Touraine Propre, il interroge les stratégies institutionnelles de sensibilisation actuelles et propose de nouvelles perspectives destinées à accélérer la réduction des déchets.

Cette communication s'inscrit dans le prolongement de sa participation au symposium international 202CM « Réduire les freins à l'engagement climatique : une approche transversale par les sciences humaines et sociales » qui a eu lieu à l'Université de Louvain-la-Neuve (Belgique) en mai 2024.



5 Administration générale

Politique d'exemplarité

En adéquation avec l'axe 6 du programme départemental de prévention « Cap 2030 » intitulé « montrer l'exemple », Touraine Propre déploie une politique d'exemplarité afin de réduire son impact environnemental, notamment à travers l'écoconception, le réemploi, la mise à disposition de ressources et l'organisation des déplacements sur son territoire.

Mise en place d'une charte d'achats durables

L'ameublement professionnel a beau être conçu pour être durable, il n'en demeure pas moins que chaque année de nombreux bureaux, chaises et autres équipements sont acquis neufs, et ce, alors que le marché de la seconde main recèle de produits en excellent état.

Dans ce contexte, Touraine Propre a formalisé en 2025 une charte d'achats durables visant à encadrer ses pratiques et à encourager des choix plus responsables. Celle-ci repose notamment sur une réflexion préalable aux achats, à travers la méthode BISOU, ainsi que sur l'application des principes des 3R (réduire, réemployer, recycler).

Dans la continuité des actions engagées précédemment, la collectivité privilégie, lorsque le besoin est avéré, le recours à du mobilier issu du réemploi, en s'appuyant sur des fournisseurs locaux spécialisés.

LA MÉTHODE BISOU

Les questions à se poser pour consommer autrement et réduire ses déchets !

B

A quel **Besoin** répond cet achat ?

I

En ai-je besoin **Immédiatement** ?

S

Ai-je déjà quelque chose de **Semblable** ?

O

Quelle est l'**Origine** du produit ?

U

Cet objet va-t-il m'être **Utile** ?

Vers des déplacements décarbonés

Le secteur des transports étant le 1er émetteur de gaz à effet de serre en France, une attention toute particulière est donc accordée à ce sujet.

Cela commence par les **déplacements domicile-travail**. Touraine Propre a instauré dès 2020 le forfait mobilités durables (FMD) afin d'encourager l'utilisation d'alternatives à la voiture individuelle. A ce jour, l'intégralité de l'équipe vient travailler avec un mode de transport décarboné : vélo (3 agents), réseau bus+tram (3 agents) et train SNCF (2 agents).

Pour les **déplacements à l'extérieur du territoire de Touraine Propre** (réunions régionales et nationales, visites, colloques...), l'utilisation du train est systématiquement privilégiée. Dans les rares cas où la destination n'est pas desservie par le réseau SNCF, le véhicule de service hybride peut être utilisé.

Pour les **déplacements sur le territoire de Touraine Propre**, l'équipe utilise en priorité ces solutions de déplacement. Un véhicule de service hybride est également à sa disposition. Afin d'intégrer les besoins croissants de mobilité et de ne pas acquérir un véhicule supplémentaire, le syndicat a souscrit en 2025 à un service d'autopartage.



des agents de Touraine Propre utilisent un mode de transport décarboné pour leurs déplacements domicile-travail

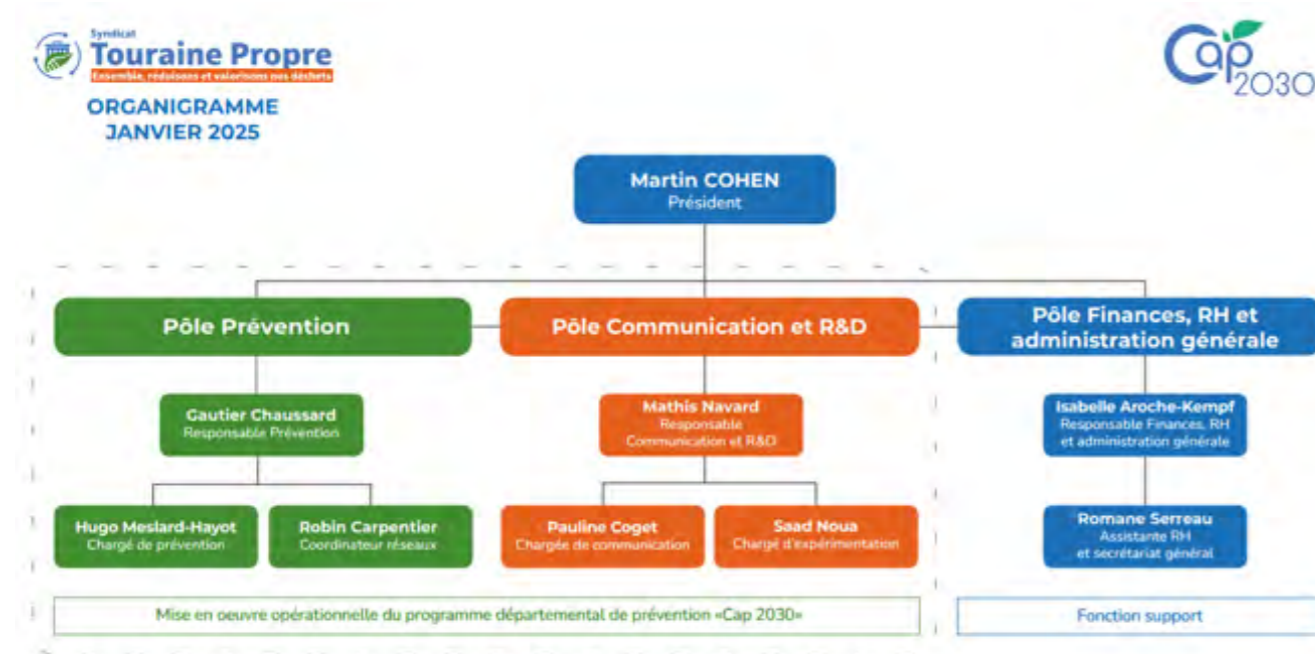


Ressources humaines

Equipe

En 2025, 8 agents – dont un stagiaire en Master 2 Ingénierie en psychologie du comportement au poste de chargé d'expérimentation - ont travaillé au fonctionnement administratif et technique de Touraine Propre.

Sous la présidence de Martin COHEN, le syndicat est structuré en 3 pôles. Les pôles « Prévention » et « Communication et R&D » œuvrent au déploiement opérationnel du programme départemental de prévention « Cap 2030 », appuyés par le pôle « Finances, RH et administration générale » en fonction support.



Recrutements effectués

En 2025, la mise en place des premières actions du programme départemental de prévention « Cap 2030 » s'est accompagnée de recrutements dédiés. 3 recrutements ont été menés durant l'année 2025 :

Pôle Prévention :

Recrutement en janvier 2025 d'un animateur de prévention (contrat de projet de 18 mois) avec un travail axé sur les opérations de sensibilisation au grand public.

Pôle Finances, RH et Administration générale :

Recrutement en avril 2025 d'une archiviste afin de réaliser un tri des archives et la mise en place d'un plan d'archivage (contrat à durée déterminée d'une durée de 4 mois).

Pôle Communication et R&D :

Recrutement entre novembre 2024 et juillet 2025 d'un stagiaire en Master 2 Ingénierie en psychologie du comportement avec un travail axé sur la lutte contre le gaspillage alimentaire sur les marchés. Au regard de la qualité du travail engagé, il a été décidé de poursuivre la collaboration (contrat à durée déterminée de 4 mois) à compter de janvier 2026.

Action sociale

Touraine Propre participe à hauteur de 15 € par agent et par mois à une mutuelle labellisée avec le contrat groupe du Centre de gestion d'Indre-et-Loire.

Le syndicat participe également à hauteur de 15 € par agent et par mois à la prévoyance avec le contrat groupe du Centre de gestion d'Indre-et-Loire.

Plan de formation

Dans un contexte d'évolution des effectifs et d'arrivée de plusieurs agents contractuels, Touraine Propre a engagé, en partenariat avec le Centre de gestion d'Indre-et-Loire, la structuration de ses actions de formation.

Ce travail a abouti à la formalisation et à la mise en place d'un plan de formation à la fin d'année 2025, permettant de mieux accompagner les agents dans le développement de leurs compétences.

Agent Chargé de la Fonction d'Inspection (ACFI)

Dans le cadre du renforcement de la prévention des risques professionnels en matière de santé et de sécurité au travail, une délibération a été adoptée afin de conventionner avec le Centre de Gestion d'Indre-et-Loire pour la mise à disposition d'un Agent Chargé de la Fonction d'Inspection (ACFI) à compter de l'année 2026.

Cette démarche permettra à la collectivité de bénéficier d'un accompagnement externe et d'une expertise en matière d'inspection des conditions d'application des règles d'hygiène et de sécurité.



6 Bilan financier

Montants

Le budget 2025 a évolué fortement au cours de l'année du fait de la vente de l'ancien siège social intervenue en octobre 2025.

Section Fonctionnement	Budget prévisionnel 2025	Total crédits disponibles 2025 (reports 2024 inclus)	Crédits consommés (écritures ordre incluses)
Fonctionnement Dépenses	891 000,00 €	965 000 €	896 678,34 €
Fonctionnement Recettes	891 000,00 €	965 000 €	1 130 958,41 €
Excédent fonctionnement (dont report 2024)			234 280,07 €

Rappel excédent investissement 2024 : 7436,49 €

La hausse de l'excédent de fonctionnement entre 2024 et 2025 provient de la nécessité d'attribuer le marché de caractérisation (113 170 €) en janvier 2026 alors que les crédits figuraient bien au budget prévisionnel 2025.

Section Investissement	Budget prévisionnel 2025	Total crédits disponibles 2025 (reports 2024 inclus)	Crédits consommés (dont restes à réaliser 2025)
Investissement Dépenses	56 000 €	259 482 €	171 015,18 €
Investissement Recettes	56 000 €	259 482 €	256 449,81 €
Excédent investissement (dont report 2024)			85 434,63 €

Rappel excédent investissement 2024 : 147 367,58 €

Les recettes et dépenses d'investissement sont beaucoup plus élevées en 2025 qu'en 2024 du fait de la vente des anciens locaux.

En conséquence, les crédits inscrits au titre de l'année 2025 (reports 2024 intégrés) sont plus élevés que les années précédentes :

🌿 965 000 € en section de fonctionnement (dont excédent reporté 2024 pour 147 367,58 €)

🌿 259 482 € en section d'investissement. (dont excédent reporté 2024 pour 7436,49 €)

soit des crédits inscrits pour un total général de 1 224 482 €.

Le solde constaté au compte administratif 2025 (restes à réaliser inclus) s'élève à 234 280,07 € en section de fonctionnement dont la moitié environ est déjà affectée sur le marché des bennes de caractérisation en déchèteries, et en section d'investissement à 85 434,63 € du fait de la cession des anciens locaux.

Population



Le nombre d'habitants (population municipale et population comptée à part) pris en compte en 2025 était de 594 537 habitants contre 590 674 habitants en 2024.

Participation des adhérents

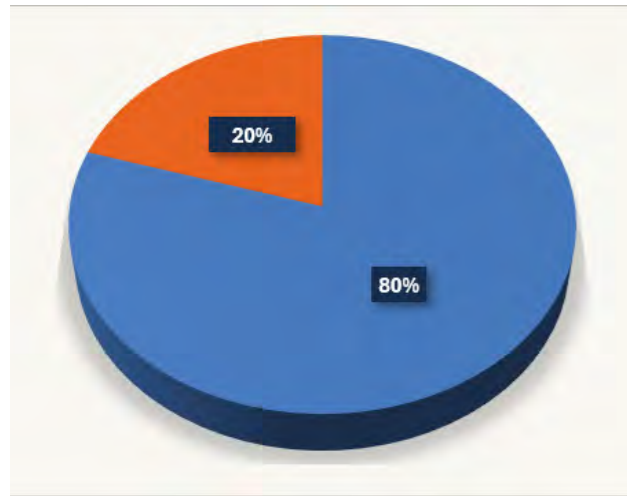
En 2025, pour chacun des membres adhérents à Touraine Propre, la participation a été fixée à 1,25€/habitant contre 1€/habitant en 2024.

Dans le cadre du programme départemental « Cap 2030 », les collectivités adhérentes à Touraine Propre se sont engagées à terme, à tendre vers une cotisation de 2€/habitant (sous réserve des conditions socio-économiques) pour soutenir l'action départementale de Touraine Propre.

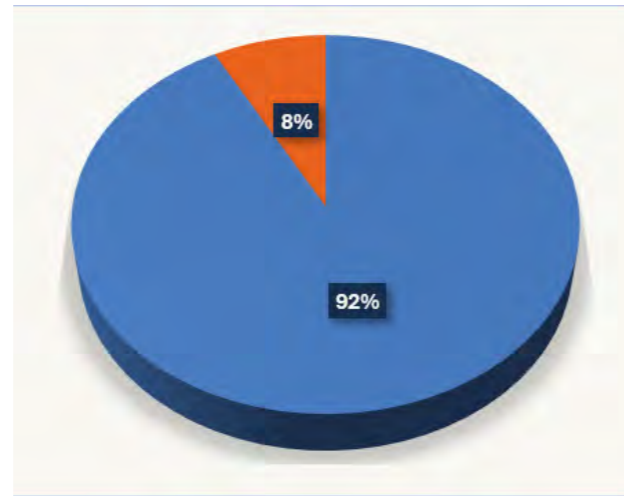
Montants constatés au compte administratif 2025 et répartition

Répartition 2025 entre sections

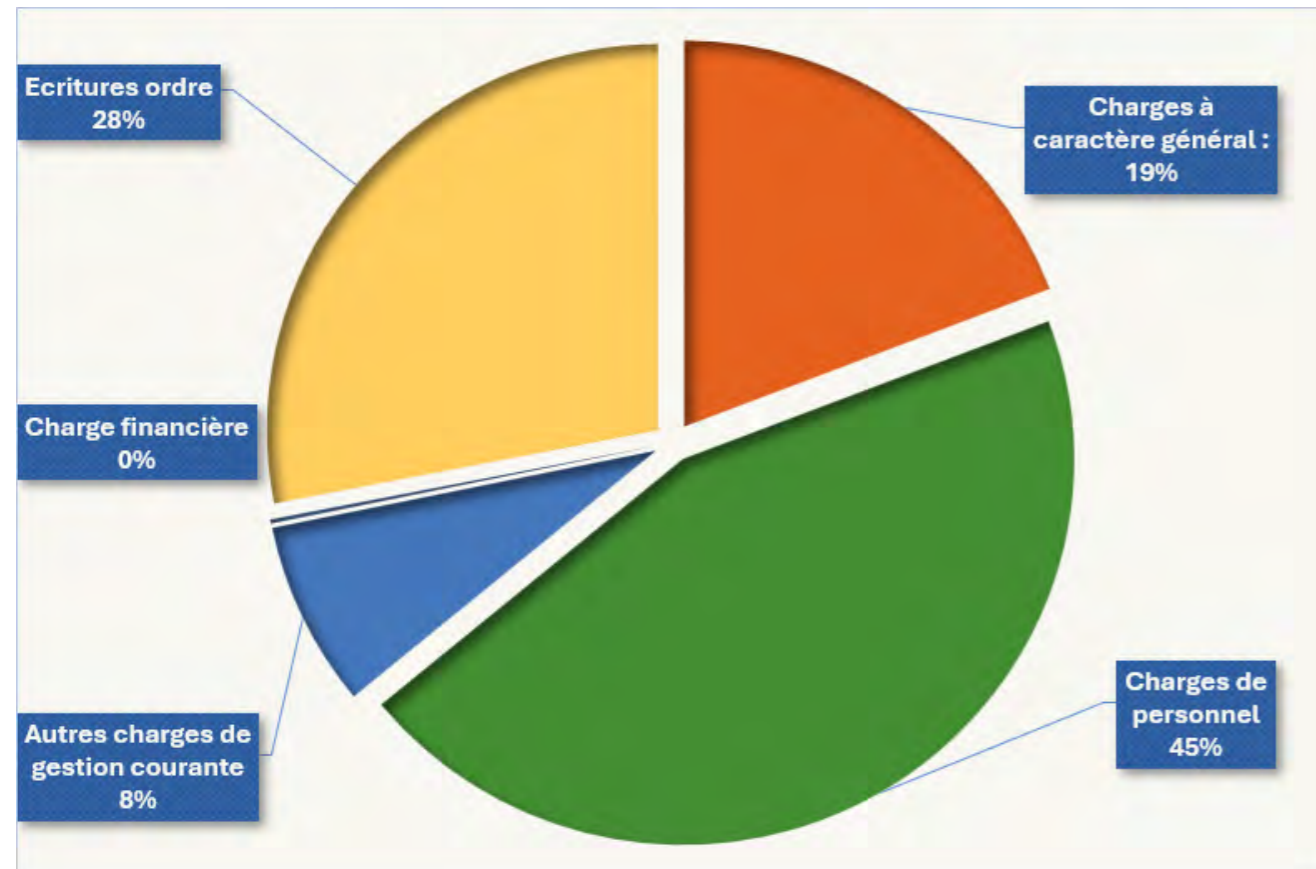
La répartition des recettes totales du budget est de 80 % en section de fonctionnement et 20 % en section d'investissement (reports inclus).



La répartition des dépenses totales du budget est de 92 % en section de fonctionnement et 8 % en section d'investissement (reports inclus).



Répartition des dépenses de fonctionnement 2025



Répartition dépenses de fonctionnement 2025	Montants	En %
Charges à caractère général :	172 073 €	19 %
Frais locaux (y compris fluides, déménagement, agence, travaux, taxe foncière, assurances, ménage)		
Formations, frais colloques, séminaires, missions, cotisation et documentation diverse		
Téléphone, affranchissement, photocopies, logiciels, fournitures et véhicule (assurance, carburant inclus)		
Frais liés aux actions du programme départemental « Cap 2030 »		
Charges de personnel	401 989 €	45 %
Masse salariale brute y compris prestation CDG, assurances, CNAS		
Autres charges de gestion courante	69 656 €	8 %
Indemnisation élus, appel à projets		
Charge financière	1 472 €	1 %
Intérêts et frais financiers		
Ecritures ordre	251 489 €	28 %
Amortissements		
Provisions		
Cessions locaux		
TOTAL	896 678 €	100 %

Les frais de personnel sont légèrement en dessous de la moyenne des collectivités françaises et représentent 45% du budget de fonctionnement.

On peut noter la quasi-inexistence de frais financiers, les emprunts souscrits pour l'ancien siège social ayant été contractés à des taux très bas.

En 2025, les dépenses d'ordre en section de fonctionnement sont importantes, et ce du fait de la récurrence des écritures d'ordre et du montant de la cession des anciens locaux.

Concernant les recettes de fonctionnement, les principales ressources proviennent de la participation des collectivités adhérentes qui représente un peu plus de 75% en 2025.

Répartition par axes du programme « Cap 2030 »

Montant globalisé (fonctionnement et investissement) avec répartition théorique des actions			
Montants globalisés	Compte administratif 2024	Compte administratif 2025	Variation
Axe 1 : communiquer, sensibiliser et expérimenter	177 072 €	244 632 €	38,15%
Axe 2 : lutter contre le gaspillage alimentaire	56 600 €	80 949 €	43,02%
Axe 3 : réduire les biodéchets alimentaires et végétaux	57 837 €	72 336 €	25,07%
Axe 4 : lutter contre les déchets abandonnés	28 469 €	38 415 €	34,94%
Axe 5 : promouvoir le réemploi et la réparation pour consommer autrement	232 995 €	257 073 €	10,33%
Administration générale non répartie (restes à réaliser inclus)	52 612 €	127 927 €	Non significatif
Administration générale ordre hors locaux	17 766 €	26 361 €	48,38%
Administration générale ordre locaux		220 000 €	non significatif
TOTAL	623 350 €	1 067 693 €	56,17%

Clé répartition administration générale (écritures réelles) compte administratif 2025	% théorique
Axe 1 : communiquer, sensibiliser et expérimenter	25 %
Axe 2 : lutter contre le gaspillage alimentaire	10 %
Axe 3 : réduire les biodéchets alimentaires et végétaux	10 %
Axe 4 : lutter contre les déchets abandonnés	5 %
Axe 5 : promouvoir le réemploi et la réparation pour consommer autrement	40 %
Administration générale non répartie	10 %
TOTAL	100 %

Au cours de l'année 2025, la comptabilité analytique par axes a été affinée.

On notera la montée en puissance de chaque axe ; l'axe 6 relatif à l'exemplarité des collectivités, est inclus dans l'administration générale (commandes de produits entretien, fournitures ...)

Focus sur les actions départementales du programme « Cap 2030 »

En 2025, Touraine Propre a mis en œuvre 24 des 39 actions départementales du programme « Cap 2030 ».

Ces actions ont été réalisées quasi exclusivement en régie par les agents de Touraine Propre. Les moyens affectés cumulés (temps agent, matériel et prestations externes) pour chacun des 6 axes thématiques de ce programme sont répartis de la manière suivante :

Programme Cap 2030 (fonctionnement et investissement)	Budget prévisionnel 2025	Compte administratif 2025
Axe 1 : communiquer, sensibiliser et expérimenter	189 400 €	244 632 €
Axe 2 : lutter contre le gaspillage alimentaire	142 050 €	80 949 €
Axe 3 : réduire les biodéchets alimentaires et végétaux	94 700 €	72 336 €
Axe 4 : lutter contre les déchets abandonnés	47 350 €	38 415 €
Axe 5 : promouvoir le réemploi et la réparation pour consommer autrement	378 800 €	257 073 €
Axe 6 : assurer l'exemplarité des collectivités	94 700 €	Inclus dans les autres axes et l'AG
Administration générale dont écritures d'ordre 246 362 € et restes à réaliser	Inclus dans les autres axes	374 288 €
TOTAL	947 000 €	1 067 693 €

Les subventions obtenues

Une subvention d'un montant total de 100 000 € a été obtenue par Touraine Propre auprès de l'ADEME dans le cadre du projet de caractérisation mutualisée de tout venant 2026-2028 (voir p.20).

Cette enveloppe soutient ainsi à hauteur de 50 000€ la première partie de cette campagne qui se déroulera à l'automne 2026. La seconde partie de cette enveloppe soutiendra la seconde partie de cette campagne envisagée pour 2028.

7 Quelles perspectives pour 2026 ?

2026 sera marquée par les élections municipales et communautaires qui se tiendront au mois de mars. Dans les semaines suivantes, elles auront des effets sur la gouvernance de Touraine Propre. Le programme départemental de prévention « Cap 2030 » étant pluriannuel, de nombreuses actions sont d'ores et déjà prévues pour l'année à venir.

Axe 1 : communiquer, sensibiliser et expérimenter

L'arrivée de nouveaux élus au sein du syndicat fera l'objet d'un accompagnement dédié avec l'édition et la diffusion du « guide de l'élu Touraine Propre ». Cette nouvelle publication sera destinée à faciliter leur acculturation aux enjeux de la réduction des déchets.

Parallèlement, 2 nouvelles campagnes départementales de sensibilisation doivent être organisées en mars, lors du Mois du vrac et du réemploi, et en novembre, à l'occasion de la semaine européenne de la réduction des déchets (SERD).

La sensibilisation de terrain va être intensifiée avec un objectif annuel de 30 stands, 10 visites de sites et 3 formations à la réduction des déchets. Il est prévu de renforcer les liens avec les autres structures publiques locales, en allant notamment à la rencontre de nouveaux syndicats mixtes et des services communication des communes des collectivités adhérentes.

Des actions plus anciennes, comme la cérémonie des Trophées de Touraine Propre, verront leur format revu. Une nouvelle stratégie de diffusion des autocollants « Stop à la pub » va être déployée à travers la Touraine et la veille médiatique fera son grand retour.

Le travail des différents groupes de travail est amené à se poursuivre. Les ambassadeurs et ambassadrices veilleront à harmoniser le vocabulaire utilisé à l'échelle départementale et à mutualiser des outils de sensibilisation. Le groupe « consigne du verre » accompagnera l'expérimentation locale de Consigne & Moi et les animations scolaires feront l'objet de l'élaboration d'un nouveau cahier des charges pour la période 2027-2030.

La caractérisation mutualisée en déchèteries initiée en 2025 doit se tenir à l'automne 2026. Ces différents projets constituent autant de nouveau terrain pour poursuivre la R&D au sein de Touraine Propre. Plusieurs communications scientifiques devraient avoir lieu.



Axe 2 : lutter contre le gaspillage alimentaire

Les audits « gaspillage alimentaire et compostage autonome » lancés en 2025 monteront en puissance avec un objectif annuel de 6 rapports. Leurs résultats pourront venir éclairer le réseau REGAL régional, dont l'animation départementale va être assurée par Touraine Propre, ainsi que le diagnostic départemental « biodéchets alimentaires » dont le lancement interviendra dans les mois à venir.

En lien avec l'axe 1, un temps de formation à la restauration durable à destination des professionnels du secteur est prévu en 2026.

Axe 3 : réduire les biodéchets

La réduction des biodéchets continuera d'être une priorité pour Touraine Propre en 2026. Le syndicat organise son adhésion au Réseau Compost Citoyen afin de bénéficier des bonnes pratiques partagées nationalement.

Concernant les végétaux, l'accent sera mis sur le jardinage au naturel avec l'édition d'un guide dédié pour le grand public et la réalisation d'une formation mutualisée avec les techniciens des collectivités adhérentes à ce sujet.



Axe 4 : réduire les déchets abandonnés et aquatiques

Constitué en 2025, Touraine Propre souhaite poursuivre l'animation du groupe de travail multiacteurs visant à réduire les déchets abandonnés et aquatiques.

Plusieurs actions sont programmées, dont la rédaction d'un mémo technique à destination des élus et le déploiement d'une application de signalement sur le territoire de Touraine Propre.

Axe 5 : consommer autrement

L'édition 2026 de l'appel à projets de Touraine Propre promet d'accélérer le soutien de la collectivité aux acteurs locaux de l'économie sociale et solidaire (ESS). Comme prévu par le programme départemental, son enveloppe totale sera revalorisée à hauteur de 40 000€.

En parallèle des 2 campagnes départementales de sensibilisation s'intéressant à nos modes de consommation et à leurs limites, la promotion du vrac et des contenants réutilisables commencera dans les commerces de Touraine. Un autocollant dédié y sera notamment distribué.

Le réseau départemental dédié au réemploi – en lien avec le pôle territorial de coopération économique (PTCE) en Touraine – proposera la mise en œuvre de premières actions. Touraine Propre assurera le suivi de l'expérimentation mutualisée de la RegenBox, un outil permettant le diagnostic et la régénération de piles non rechargeables.

Axe 6 : montrer l'exemple

L'exemplarité des collectivités en matière de réduction des déchets a connu d'importantes avancées en 2025. Elles seront amplifiées en 2026. L'année électorale qui s'ouvre se traduira par de l'accompagnement et de la formation des élus. Un « guide de l'élu » de Touraine Propre verra le jour. Des visites apprenantes sont prévues. 2 seront par exemple consacrées à la tarification incitative.

Les initiatives lancées en 2025 feront l'objet d'un suivi spécifique, comme l'harmonisation des rapports d'activité des collectivités du territoire de Touraine Propre, l'animation de l'observatoire départemental et la valorisation de la bibliothèque spécialisée du syndicat.

La charte mutualisée « achats durables » sera promue auprès des acteurs publics locaux tandis que celle dédiée aux « manifestations durables » sera élaborée avec le concours de la coalition des événements durables en Région Centre-Val de Loire.

Enfin, la mutualisation des gobelets réutilisables devrait connaître une nouvelle impulsion à la suite de la clôture, le 30 mars 2026, de la collecte départementale initiée fin 2025.

Chiffres clés 2025



12 500
gobelets réutilisables prêtés
lors des événements locaux



26
initiatives locales récompensées
lors des Trophées Touraine Propre



100 %
des agents de Touraine Propre
utilisent un mode de transport
décarboné pour leurs déplacements
domicile-travail



594 537
habitants vivent sur le territoire
de Touraine Propre en 2025

7
collectivités
adhérentes

244
communes



163
relais de communication
recensés en 2025 (104 par les
intercommunalités et 59 par les
communes)

31
retombées presse
locales et nationales



- 48 kg
c'est la différence de production annuelle
par habitant d'ordures ménagères dans les
collectivités d'Indre-et-Loire qui ont mis en
place la tarification incitative par rapport à
celles qui ne l'ont pas déployée

138
personnes sensibilisées
lors de 10 visites de sites

18 921
élèves sensibilisés
grâce à 798 animations scolaires



50
décideurs locaux formés
à la prévention des déchets

925
personnes sensibilisées
par les stands de Touraine Propre





Touraine Propre

Ensemble, réduisons et valorisons nos déchets



19 rue Edouard Vaillant
37000 TOURS

02 47 73 72 00

Suivez-nous sur



tourainepropre.fr